

บทที่ 3

การปฏิบัติตามมาตรการติดตามตรวจสอบผลกระทบสิ่งแวดล้อม

การติดตามตรวจสอบผลกระทบสิ่งแวดล้อม โครงการระบบขนส่งมวลชนขนาดรองสายสีทอง (สถานีรถไฟฟ้ากรุงธนบุรี-สำนักงานเขตคลองสาน-ประชาธิปก) ระยะที่ 1 ของสำนักการจราจรและขนส่ง กรุงเทพมหานคร ระหว่างเดือนมกราคม-มิถุนายน 2566 ประกอบด้วยหัวข้อคุณภาพอากาศ ระดับเสียง และความสั่นสะเทือน ซึ่งดำเนินการตรวจวัดและวิเคราะห์โดย บริษัท เทคนิคสิ่งแวดล้อมไทย จำกัด

3.1 วัตถุประสงค์

- 1) เพื่อติดตามตรวจสอบผลกระทบสิ่งแวดล้อม โครงการระบบขนส่งมวลชนขนาดรองสายสีทอง (สถานีรถไฟฟ้ากรุงธนบุรี-สำนักงานเขตคลองสาน-ประชาธิปก) ระยะที่ 1 ของสำนักการจราจรและขนส่ง กรุงเทพมหานคร ตามข้อกำหนดในรายงานการประเมินผลกระทบสิ่งแวดล้อม
- 2) เพื่อนำผลการติดตามตรวจสอบผลกระทบสิ่งแวดล้อมไปเปรียบเทียบกับเกณฑ์มาตรฐานและนำไปกำหนดเป็นแนวทางในการวางแผนการจัดการสิ่งแวดล้อมต่อไป
- 3) เพื่อเป็นข้อมูลเฝ้าระวังปัญหามลพิษที่อาจก่อให้เกิดผลกระทบต่อสุขภาพพนักงานและชุมชนโดยรอบโครงการ

3.2 การดำเนินงานตามมาตรการติดตามตรวจสอบผลกระทบสิ่งแวดล้อม

ผลการดำเนินการตามมาตรการติดตามตรวจสอบผลกระทบสิ่งแวดล้อม ตามที่เสนอในรายงานการประเมินผลกระทบสิ่งแวดล้อมที่ผ่านความเห็นชอบจากสำนักงานนโยบายและแผนทรัพยากรธรรมชาติและสิ่งแวดล้อม โครงการระบบขนส่งมวลชนขนาดรองสายสีทอง (สถานีรถไฟฟ้ากรุงธนบุรี-สำนักงานเขตคลองสาน-ประชาธิปก) ระยะที่ 1 ของสำนักการจราจรและขนส่ง กรุงเทพมหานคร ระหว่างเดือนมกราคม-มิถุนายน 2566 สามารถสรุปผลการดำเนินงานตามมาตรการติดตามตรวจสอบผลกระทบสิ่งแวดล้อม แสดงดังตารางที่ 3.2-1 มีรายละเอียด ดังนี้

- | | |
|--------------------------|------------------------------|
| 1. คุณภาพอากาศในบรรยากาศ | 5. สภาพเศรษฐกิจสังคม |
| 2. ระดับเสียง | 6. อาชีวอนามัยและความปลอดภัย |
| 3. ความสั่นสะเทือน | |
| 4. การคมนาคมขนส่ง | |

ตารางที่ 3.2-1 ผลการปฏิบัติตามมาตรการติดตามตรวจสอบผลกระทบสิ่งแวดล้อม โครงการระบบขนส่งมวลชนขนาดรองสายสีทอง (สถานีรถไฟฟ้ากรุงธนบุรี-สำนักงานเขตคลองสาน-ประชาธิป) ระยะที่ 1 ของสำนักการจราจรและขนส่ง กรุงเทพมหานคร ระหว่างเดือนมกราคม-มิถุนายน 2566

มาตรการติดตามตรวจสอบผลกระทบสิ่งแวดล้อม	ดัชนีการตรวจวัด	ความถี่	ผลการปฏิบัติตามมาตรการฯ	ปัญหา อุปสรรค ที่ไม่สามารถปฏิบัติตามมาตรการและแนวทางแก้ไข	หลักฐานและเอกสารประกอบ
1. คุณภาพอากาศในบรรยากาศ ดำเนินการติดตามตรวจสอบคุณภาพอากาศในพื้นที่อ่อนไหวที่ตั้งอยู่ใกล้กับโครงสร้างทางวิ่งยกระดับ สถานีรถไฟฟ้า และโรงซ่อมบำรุงเบา รวมจำนวน 5 แห่ง ได้แก่ - ชุมชนซอยราษฎร์ร่วมเจริญ - วัดสุวรรณ - โรงพยาบาลตากสิน - โรงพยาบาลสมเด็จพระเจ้าพระยา - วัดอนงคาราม	- ฝุ่นละอองรวม (TSP) - ฝุ่นละอองขนาดเล็กกว่า 10 ไมครอน (PM-10) - ก๊าซคาร์บอนมอนอกไซด์ (CO) - ก๊าซซัลเฟอร์ไดออกไซด์ (SO ₂) - ก๊าซไนโตรเจนไดออกไซด์ (NO ₂)	- ปีละ 2 ครั้งๆ ละ 5 วัน ต่อเนื่อง ค ร อ บ ค ลุ ม วันธรรมดาและวันหยุดราชการ	- โครงการดำเนินการตรวจวัดคุณภาพอากาศในบรรยากาศเป็นเวลา 5 วัน ต่อเนื่อง เมื่อวันที่ 31 มีนาคม ถึง 5 เมษายน 2566 ผลการตรวจวัดพบว่า คุณภาพอากาศในบรรยากาศมีค่าอยู่ในเกณฑ์มาตรฐานกำหนด - บริเวณวัดอนงคาราม ไม่ได้ดำเนินการตรวจวัด เนื่องจากอยู่ในขอบเขตการดำเนินงานระยะที่ 2 ซึ่งยังไม่ถึงช่วงเวลาดำเนินการก่อสร้าง	- จากการประสานเพื่อขออนุญาตใช้พื้นที่ เพื่อเป็นจุดติดตามตรวจสอบผลกระทบสิ่งแวดล้อม พบว่าบริเวณชุมชนซอยราษฎร์ร่วมเจริญ วัดสุวรรณ และโรงพยาบาลตากสิน ไม่สะดวกให้ใช้พื้นที่ ทางโครงการจึงได้พิจารณาขออนุญาตใช้พื้นที่ใกล้เคียงจุดตรวจวัดเดิมตามที่กำหนดใน EIA ได้แก่ บริเวณ Villa Sathorn Condominium (แทนจุดตรวจวัดชุมชนซอยราษฎร์ร่วมเจริญ) บริเวณโรงเรียนวัดสุวรรณ (แทนจุดตรวจวัดวัดสุวรรณ) และบริเวณสำนักงานเขตคลองสาน (แทนจุดตรวจวัดโรงพยาบาลตากสิน)	- ภาคผนวก 21ข - ภาคผนวก ค

ตารางที่ 3.2-1 (ต่อ) ผลการปฏิบัติตามมาตรการติดตามตรวจสอบผลกระทบสิ่งแวดล้อม โครงการระบบขนส่งมวลชนขนาดรองสายสีทอง (สถานีรถไฟฟ้ากรุงธนบุรี-สำนักงานเขตคลองสาน-ประชาธิป) ระยะที่ 1 ของสำนักงานการจราจรและขนส่ง กรุงเทพมหานคร ระหว่างเดือนมกราคม-มิถุนายน 2566

มาตรการติดตามตรวจสอบ ผลกระทบสิ่งแวดล้อม	ดัชนีการตรวจวัด	ความถี่	ผลการปฏิบัติตามมาตรการฯ	ปัญหา อุปสรรค ที่ไม่สามารถ ปฏิบัติตามมาตรการและแนวทางแก้ไข	หลักฐานและ เอกสารประกอบ
2. ระดับเสียง การตรวจวัดระดับเสียงตามแนว เส้นทางโครงการในพื้นที่อ่อนไหว ที่ตั้งอยู่ใกล้กับโครงสร้างทางวิ่ง ยกระดับ สถานีรถไฟฟ้า และ โรงซ่อมบำรุงเบา รวมจำนวน 5 แห่ง ได้แก่ - ชุมชนซอยราษฎร์ร่วมเจริญ - วัดสุพรรณ - โรงพยาบาลตากสิน - โรงพยาบาลสมเด็จพระยา - วัดอนงค์าราม	- ระดับเสียงเฉลี่ย 24 ชั่วโมง (Leq 24 hr) - ค่าระดับเสียงกลางวัน- กลางคืน (Ldn) - ค่าระดับเสียงพื้นฐาน (L90) - ค่าระดับเสียงสูงสุด (Lmax)	- ปีละ 2 ครั้งๆ ละ 5 วัน ต่อ เนื่ อ ง ครอบคลุมวันธรรมดา และวันหยุดราชการ	- โครงการดำเนินการตรวจวัด ระดับเสียงเป็นเวลา 5 วัน ต่อเนื่อง เมื่อวันที่ 31 มีนาคม ถึง 5 เมษายน 2566 ผลการตรวจวัด พบว่า ระดับเสียงมีค่าอยู่ใน เกณฑ์มาตรฐานกำหนด - บริเวณวัดอนงค์าราม ไม่ได้ ดำเนินการตรวจวัด เนื่องจาก อยู่ในขอบเขตการดำเนินงาน ระยะที่ 2 ซึ่งยังไม่ถึงช่วงเวลา ดำเนินการก่อสร้าง	- จากการประสานเพื่อขออนุญาตใช้ พื้นที่ เพื่อเป็นจุดติดตามตรวจสอบ ผลกระท บ สิ่ง แวด ล้อม พบว่า บริเวณชุมชนซอยราษฎร์ร่วมเจริญ วัดสุพรรณ และโรงพยาบาลตากสิน ไม่สะดวกให้ใช้พื้นที่ ทางโครงการ จึงได้พิจารณาขออนุญาตใช้พื้นที่ ใกล้เคียงจุดตรวจวัดเดิมตามที่ กำหนดใน EIA ได้แก่ บริเวณ Villa Sathorn Condominium (แทนจุด ตรวจวัดชุมชนซอยราษฎร์ร่วมเจริญ) บริเวณโรงเรียนวัดสุพรรณ (แทนจุด ตรวจวัดวัดสุพรรณ) และบริเวณ สำนักงานเขตคลองสาน (แทนจุด ตรวจวัดโรงพยาบาลตากสิน)	- ภาคผนวก 21ข - ภาคผนวก ค

ตารางที่ 3.2-1 (ต่อ) ผลการปฏิบัติตามมาตรการติดตามตรวจสอบผลกระทบสิ่งแวดล้อม โครงการระบบขนส่งมวลชนขนาดรองสายสีทอง (สถานีรถไฟฟ้ากรุงธนบุรี-สำนักงานเขตคลองสาน-ประชาธิป) ระยะที่ 1 ของสำนักงานการจราจรและขนส่ง กรุงเทพมหานคร ระหว่างเดือนมกราคม-มิถุนายน 2566

มาตรการติดตามตรวจสอบ ผลกระทบสิ่งแวดล้อม	ดัชนีการตรวจวัด	ความถี่	ผลการปฏิบัติตามมาตรการฯ	ปัญหา อุปสรรค ที่ไม่สามารถปฏิบัติตามมาตรการและแนวทางแก้ไข	หลักฐานและเอกสารประกอบ
3. ความสั่นสะเทือน ดำเนินการติดตามตรวจสอบความสั่นสะเทือนในพื้นที่อ่อนไหวที่ตั้งอยู่ใกล้กับโครงสร้างทางวิ่งยกระดับสถานีรถไฟฟ้า และโรงซ่อมบำรุงเบารวมจำนวน 5 สถานี ได้แก่ - ชุมชนซอยราษฎร์ร่วมเจริญ - วัดสุวรรณ - โรงพยาบาลตากสิน - โรงพยาบาลสมเด็จพระเจ้าพระยา - วัดอนงค์าราม	- ความสั่นสะเทือน	- ปีละ 2 ครั้งๆ ละ 5 วันต่อเนื่อง ครอบคลุมวันธรรมดาและวันหยุดราชการ	- โครงการดำเนินการตรวจวัดความสั่นสะเทือนเป็นเวลา 5 วันต่อเนื่องเมื่อวันที่ 31 มีนาคม ถึง 5 เมษายน 2566 ผลการตรวจวัด พบว่า ระดับความสั่นสะเทือน มีค่าอยู่ในเกณฑ์มาตรฐานกำหนด และไม่ส่งผลกระทบต่อโครงสร้างอาคาร - บริเวณวัดอนงค์าราม ไม่ได้ดำเนินการตรวจวัด เนื่องจากอยู่ในขอบเขตการดำเนินงานระยะที่ 2 ซึ่งยังไม่ถึงช่วงเวลาดำเนินการก่อสร้าง	- จากการประสานเพื่อขออนุญาตใช้พื้นที่ เพื่อเป็นจุดติดตามตรวจสอบผลกระทบสิ่งแวดล้อม พบว่าบริเวณชุมชนซอยราษฎร์ร่วมเจริญ วัดสุวรรณ และโรงพยาบาลตากสิน ไม่สะดวกให้ใช้พื้นที่ ทางโครงการจึงได้พิจารณาขออนุญาตใช้พื้นที่ใกล้เคียงจุดตรวจวัดเดิมตามที่กำหนดใน EIA ได้แก่ บริเวณ Villa Sathorn Condominium (แทนจุดตรวจวัดชุมชนซอยราษฎร์ร่วมเจริญ) บริเวณโรงเรียนวัดสุวรรณ (แทนจุดตรวจวัดวัดสุวรรณ) และบริเวณสำนักงานเขตคลองสาน (แทนจุดตรวจวัดโรงพยาบาลตากสิน)	- ภาคผนวก 21ข - ภาคผนวก ค

ตารางที่ 3.2-1 (ต่อ) ผลการปฏิบัติตามมาตรการติดตามตรวจสอบผลกระทบสิ่งแวดล้อม โครงการระบบขนส่งมวลชนขนาดรองสายสีทอง (สถานีรถไฟฟ้ากรุงธนบุรี-สำนักงานเขตคลองสาน-ประชาธิป) ระยะที่ 1 ของสำนักงานการจราจรและขนส่ง กรุงเทพมหานคร ระหว่างเดือนมกราคม-มิถุนายน 2566

มาตรการติดตามตรวจสอบ ผลกระทบสิ่งแวดล้อม	ดัชนีการตรวจวัด	ความถี่	ผลการปฏิบัติตามมาตรการฯ	ปัญหา อุปสรรค ที่ไม่สามารถ ปฏิบัติตามมาตรการ และแนวทางแก้ไข	หลักฐานและ เอกสารประกอบ
4. การคมนาคมขนส่ง สถานีติดตามตรวจสอบ : เริ่มต้น ตั้งแต่บริเวณสถานีรถไฟฟ้าที่เชื่อมต่อ ถนนกรุงธนบุรี ถนนเจริญนคร และ ถนนสมเด็จพระเจ้าอยุธยา	- ตรวจสอบอัตราเร็วในการ เดินทาง - สถิติอุบัติเหตุที่เกิดขึ้น	- ปีละ 2 ครั้งๆ ละ 3 วันต่อเนื่อง ครอบคลุมวันธรรมดาและ วันหยุดราชการ เน้นให้ พิจารณาดำเนินการตรวจสอบ ในช่วงเวลาเร่งด่วนเป็นหลัก โดยเฉพาะอย่างยิ่งช่วง 06.00- 10.00 น. และ 15.00-20.00 น. ในวันทำงาน	- โครงการดำเนินการตรวจสอบ อัตราเร็วในการเดินทางและสถิติ อุบัติเหตุที่เกิดขึ้นเป็นเวลา 3 วัน ต่อเนื่อง เมื่อวันที่ 16-18 กุมภาพันธ์ 2566 ผลการตรวจสอบ พบว่า ในช่วง เวลาเร่งด่วนเช้า (06.00-10.00 น.) มีสภาพการจราจรค่อนข้างตัวมากกว่า ช่วงเวลาเร่งด่วนเย็น (15.00-20.00 น.) และไม่พบอุบัติเหตุในระหว่าง การทดสอบ	-	- ภาคผนวก ค

ตารางที่ 3.2-1 (ต่อ) ผลการปฏิบัติตามมาตรการติดตามตรวจสอบผลกระทบสิ่งแวดล้อม โครงการระบบขนส่งมวลชนขนาดรองสายสีทอง (สถานีรถไฟฟ้ากรุงธนบุรี-สำนักงานเขตคลองสาน-ประชาธิป) ระยะที่ 1 ของสำนักงานการจราจรและขนส่ง กรุงเทพมหานคร ระหว่างเดือนมกราคม-มิถุนายน 2566

มาตรการติดตามตรวจสอบ ผลกระทบสิ่งแวดล้อม	ดัชนีการตรวจวัด	ความถี่	ผลการปฏิบัติตามมาตรการฯ	ปัญหา อุปสรรค ที่ไม่สามารถปฏิบัติ ตามมาตรการ และแนวทางแก้ไข	หลักฐานและ เอกสารประกอบ
5. สภาพเศรษฐกิจสังคม - ติดตามตรวจสอบด้านเศรษฐกิจและสังคมเพื่อติดตามการเปลี่ยนแปลงสภาพความเป็นอยู่ วิถีชีวิต และผลกระทบจากโครงการ ตลอดจนความคิดเห็นของประชาชนภายหลังเปิดดำเนินโครงการโดยใช้วิธีการสัมภาษณ์ด้วยแบบสอบถามครอบคลุมกลุ่มครัวเรือนที่พักอาศัยบริเวณพื้นที่โครงการ กลุ่มผู้นำชุมชน และกลุ่มพื้นที่อ่อนไหวต่อผลกระทบ อาทิ ศาสนสถาน โรงพยาบาล สถานศึกษา ห้างสรรพสินค้า และสถานที่ราชการในระยะ 500 เมตรจากที่ตั้งโครงการ	- ติดตามตรวจสอบด้านเศรษฐกิจและสังคม	- โดยดำเนินการตรวจสอบปีละ 1 ครั้ง ในช่วง 3 ปีแรก ตั้งแต่เริ่มเปิดดำเนินโครงการ (ปีที่ 1, 2, 3) และติดตามตรวจสอบอีกครั้งใน อีก 5 ปี ถัดมา หรือในปีที่ 8 ของระยะเปิดดำเนินการ	- โครงการมีแผนการสำรวจข้อมูลด้านเศรษฐกิจ-สังคม ประจำปี 2566 ซึ่งจะดำเนินการระหว่างเดือนกรกฎาคม-ธันวาคม 2566	-	-

ตารางที่ 3.2-1 (ต่อ) ผลการปฏิบัติตามมาตรการติดตามตรวจสอบผลกระทบสิ่งแวดล้อม โครงการระบบขนส่งมวลชนขนาดรองสายสีทอง (สถานีรถไฟฟ้ากรุงธนบุรี-สำนักงานเขตคลองสาน-ประชาธิป) ระยะที่ 1 ของสำนักงานการจราจรและขนส่ง กรุงเทพมหานคร ระหว่างเดือนมกราคม-มิถุนายน 2566

มาตรการติดตามตรวจสอบผลกระทบสิ่งแวดล้อม	ดัชนีการตรวจวัด	ความถี่	ผลการปฏิบัติตามมาตรการฯ	ปัญหา อุปสรรคที่ไม่สามารถปฏิบัติตามมาตรการและแนวทางแก้ไข	หลักฐานและเอกสารประกอบ
6. อาชีวอนามัยและความปลอดภัย - รวบรวมข้อมูลสถิติการเกิดอุบัติเหตุที่เกิดจากการทำงาน และการเจ็บป่วยของพนักงาน และรายงานให้หน่วยงานที่เกี่ยวข้องได้รับทราบเป็นประจำต่อเนื่องทุกเดือน	- ข้อมูลสถิติการเกิดอุบัติเหตุที่เกิดจากการทำงาน - ข้อมูลสถิติการเจ็บป่วยของพนักงาน	- ทุกเดือน	- บริษัท กรุงเทพมหานคร จำกัด ได้มอบหมายให้บริษัท ระบบขนส่งมวลชนกรุงเทพ จำกัด (มหาชน) เป็นผู้รวบรวมข้อมูลสถิติการเกิดอุบัติเหตุที่เกิดจากการทำงานและการเจ็บป่วยของพนักงาน และรายงานให้ทราบทุกเดือน จากการตรวจสอบในระหว่างเดือนมกราคม-มิถุนายน 2566 พบการเกิดอุบัติเหตุ จำนวน 2 เหตุการณ์ คือ ผู้โดยสารเด็กชน Barrier ของ AG และแผ่นโพลีคาร์บอเนตหลุดลงมาจากหลังคาทางเชื่อมกับอาคารข้างเคียง จากการตรวจสอบไม่พบผู้โดยสารได้รับบาดเจ็บ ทั้งนี้อุบัติเหตุที่เกิดขึ้นไม่เกี่ยวข้องกับการทำงาน และการเจ็บป่วยของพนักงานแต่อย่างใด	-	- ภาคผนวก 22ข

3.3 การวิเคราะห์คุณภาพสิ่งแวดล้อม

การดำเนินงานติดตามตรวจสอบคุณภาพสิ่งแวดล้อม โครงการระบบขนส่งมวลชนขนาดรองสายสีทอง (สถานีรถไฟฟ้ากรุงธนบุรี-สำนักงานเขตคลองสาน-ประชาธิปก) ระยะที่ 1 ของสำนักงานการจราจรและขนส่ง กรุงเทพมหานคร มีวิธีการวิเคราะห์คุณภาพสิ่งแวดล้อมดังตารางที่ 3.3-1

ตารางที่ 3.3-1 วิธีการวิเคราะห์คุณภาพสิ่งแวดล้อมและการเปรียบเทียบมาตรฐาน

คุณภาพสิ่งแวดล้อม	ดัชนีการตรวจวัด	วิธีการวิเคราะห์/มาตรฐานที่ใช้เปรียบเทียบ
1. คุณภาพอากาศในบรรยากาศ	TSP PM-10 CO NO ₂ SO ₂	- US.EPA 40 CFR/Gravimetric Method - US.EPA 40 CFR/Gravimetric Method - Non Dispersive Infrared Method - Chemiluminescence Method - UV-Fluorescence Method อ้างอิง : - ประกาศคณะกรรมการสิ่งแวดล้อมแห่งชาติ ฉบับที่ 10 (พ.ศ. 2538) และฉบับที่ 24 (พ.ศ. 2547) เรื่องกำหนดมาตรฐานคุณภาพอากาศในบรรยากาศโดยทั่วไป - ประกาศคณะกรรมการสิ่งแวดล้อมแห่งชาติ ฉบับที่ 33 (พ.ศ. 2552) เรื่องกำหนดมาตรฐานค่าก๊าซไนโตรเจนไดออกไซด์ในบรรยากาศโดยทั่วไป - ประกาศคณะกรรมการสิ่งแวดล้อมแห่งชาติ ฉบับที่ 12 (พ.ศ. 2538) และฉบับที่ 21 (พ.ศ. 2544) เรื่องกำหนดมาตรฐานค่าก๊าซซัลเฟอร์ไดออกไซด์ในบรรยากาศโดยทั่วไป ในเวลา 1 ชั่วโมง
2. ระดับเสียงโดยทั่วไป	Leq 24 hr	- IEC 804/Integrated Sound Level Method อ้างอิง : - ประกาศคณะกรรมการสิ่งแวดล้อมแห่งชาติ ฉบับที่ 15 (พ.ศ. 2540) เรื่องกำหนดมาตรฐานระดับเสียงโดยทั่วไป
3. อัตราเร็วในการเดินทาง (Travel Speed)	Travel Speed	- รถทดสอบ (Test Car)
4. ความสั่นสะเทือน	Frequency, PPV	- Seismometer อ้างอิง : - ประกาศคณะกรรมการสิ่งแวดล้อมแห่งชาติ ฉบับที่ 37 เรื่องกำหนดมาตรฐานความสั่นสะเทือน เพื่อป้องกันผลกระทบต่ออาคาร (พ.ศ. 2553)

3.4 ผลการติดตามตรวจสอบคุณภาพสิ่งแวดล้อม

3.4.1 ผลการตรวจวัดคุณภาพอากาศในบรรยากาศ

โครงการดำเนินการตรวจวัดคุณภาพอากาศในบรรยากาศ จำนวน 4 สถานี ได้แก่ ชุมชนซอยราษฎร์ร่วมเจริญ, (Villa Sathorn Condominium), วัดสุพรรณ (โรงเรียนวัดสุพรรณ), โรงพยาบาลตากสิน (สำนักงานเขตคลองสาน) และโรงพยาบาลสมเด็จพระเจ้าพระยา (สถาบันจิตเวชศาสตร์สมเด็จพระเจ้าพระยา) ระหว่างวันที่ 31 มีนาคม ถึง 5 เมษายน 2566 เพื่อวิเคราะห์หาปริมาณ TSP, PM-10, CO, NO₂ และ SO₂ ผลการตรวจวัดแสดงดังตารางที่ 3.4-1 ตำแหน่งและการตรวจวัดแสดงดังรูปที่ 3.4-1 และ 3.4-2

จากผลการตรวจวัด พบว่า ปริมาณ TSP, PM-10 และ CO มีค่าอยู่ในเกณฑ์มาตรฐานตามประกาศคณะกรรมการสิ่งแวดล้อมแห่งชาติ ฉบับที่ 10 (พ.ศ. 2538) และฉบับที่ 24 (พ.ศ. 2547) เรื่องกำหนดมาตรฐานคุณภาพอากาศในบรรยากาศโดยทั่วไป และปริมาณ NO₂ มีค่าอยู่ในเกณฑ์มาตรฐานตามประกาศคณะกรรมการสิ่งแวดล้อมแห่งชาติ ฉบับที่ 33 (พ.ศ. 2552) เรื่องกำหนดมาตรฐานค่าก๊าซไนโตรเจนไดออกไซด์ในบรรยากาศโดยทั่วไป และ ปริมาณ SO₂ มีค่าอยู่ในเกณฑ์มาตรฐานตามประกาศคณะกรรมการสิ่งแวดล้อมแห่งชาติ ฉบับที่ 12 (พ.ศ. 2538) และฉบับที่ 21 (พ.ศ. 2544) เรื่องกำหนดมาตรฐานค่าก๊าซซัลเฟอร์ไดออกไซด์ในบรรยากาศโดยทั่วไป ในเวลา 1 ชั่วโมง

ตารางที่ 3.4-1 ผลการตรวจวัดคุณภาพอากาศในบรรยากาศ

อันดับ	ตำแหน่งตรวจวัด	วันที่ ตรวจวัด	ผลการตรวจวัด		
			TSP (mg/m ³)	PM-10 (mg/m ³)	SO ₂ ^(24 hr) (ppm)
1.	ชุมชนซอยราษฎร์ร่วมเจริญ (Villa Sathorn Condominium)	31/03-01/04/66	0.039	0.021	0.0082
		01-02/04/66	0.039	0.019	0.0077
		02-03/04/66	0.050	0.016	0.0084
		03-04/04/66	0.079	0.037	0.0085
		04-05/04/66	0.053	0.043	0.0090
ค่าต่ำสุด			0.039	0.016	0.0077
ค่าสูงสุด			0.079	0.043	0.0090
ค่าเฉลี่ย			0.052	0.027	0.0084
มาตรฐาน ⁽¹⁾			0.33	0.12	0.12*

พิกัด : 47P 0662685 UTM 1517412

มาตรฐาน : ⁽¹⁾ ประกาศคณะกรรมการสิ่งแวดล้อมแห่งชาติ ฉบับที่ 10 (พ.ศ. 2538) (ค.ศ. 1995) และฉบับที่ 24 (พ.ศ. 2547) (ค.ศ. 2004) เรื่องกำหนดมาตรฐานคุณภาพอากาศในบรรยากาศโดยทั่วไป

หมายเหตุ : * อ้างอิงวิธีการตรวจวัดตามประกาศกรมควบคุมมลพิษ เรื่องเครื่องวัดหาค่าเฉลี่ยของก๊าซหรือฝุ่นละอองในบรรยากาศโดยทั่วไประบบอื่นหรือวิธีอื่นที่กรมควบคุมมลพิษเห็นชอบ (พ.ศ. 2562) (ค.ศ. 2019)

สภาพแวดล้อมบริเวณตำแหน่งตรวจวัด : อยู่ติดกับทางคู่ขนานถนนกรุงธนบุรี ห่างจากถนนประมาณ 5-10 เมตร ใกล้กับทางขึ้น-ลงสถานีกรุงธนบุรี (G1) และปากทางเข้าชุมชนซอยราษฎร์ร่วมเจริญ มีรถผ่านต่อเนื่องตลอดทั้งวัน (เนื่องจากชุมชนซอยราษฎร์ร่วมเจริญ ไม่สะดวกให้ใช้พื้นที่จึงขออนุญาตใช้พื้นที่บริเวณวิลล่า สาทร คอนโดมิเนียม ซึ่งเป็นจุดใกล้เคียงแทน)

ชื่อบริษัทผู้ตรวจวัดและวิเคราะห์ตัวอย่าง : บริษัท เทคนิคสิ่งแวดล้อมไทย จำกัด

ตารางที่ 3.4-1 (ต่อ) ผลการตรวจวัดคุณภาพอากาศในบรรยากาศ

อันดับ	ตำแหน่งตรวจวัด	วันที่ ตรวจวัด	ผลการตรวจวัด		
			TSP (mg/m ³)	PM-10 (mg/m ³)	SO ₂ ^(24 hr) (ppm)
2.	วัดสุวรรณ (โรงเรียนวัดสุวรรณ)	31/03-01/04/66	0.044	0.017	0.0049
		01-02/04/66	0.039	0.019	0.0034
		02-03/04/66	0.047	0.023	0.0043
		03-04/04/66	0.079	0.025	0.0051
		04-05/04/66	0.073	0.047	0.0045
ค่าต่ำสุด			0.039	0.017	0.0034
ค่าสูงสุด			0.079	0.047	0.0051
ค่าเฉลี่ย			0.056	0.026	0.0044
มาตรฐาน ⁽¹⁾			0.33	0.12	0.12*

พิกัด : 47P 0663295 UTM 1517718

มาตรฐาน : ⁽¹⁾ ประกาศคณะกรรมการสิ่งแวดล้อมแห่งชาติ ฉบับที่ 10 (พ.ศ. 2538) (ค.ศ. 1995) และฉบับที่ 24 (พ.ศ. 2547) (ค.ศ. 2004) เรื่องกำหนดมาตรฐานคุณภาพอากาศในบรรยากาศโดยทั่วไป

หมายเหตุ : * อ้างอิงวิธีการตรวจวัดตามประกาศกรมควบคุมมลพิษ เรื่องเครื่องวัดหาค่าเฉลี่ยของก๊าซหรือฝุ่นละอองในบรรยากาศโดยทั่วไประบบอื่นหรือวิธีอื่นที่กรมควบคุมมลพิษเห็นชอบ (พ.ศ. 2562) (ค.ศ. 2019)

สภาพแวดล้อมบริเวณตำแหน่งตรวจวัด : ตั้งเครื่องตรวจวัดอยู่ในโรงเรียน มีรถผ่านเป็นครั้งคราว และมีกิจกรรมการก่อสร้างอาคารบริเวณหน้าโรงเรียน ห่างจากจุดตรวจวัดประมาณ 100 เมตร (เนื่องจากบริเวณวัดสุวรรณไม่สะดวกให้ใช้พื้นที่ จึงขออนุญาตใช้พื้นที่บริเวณโรงเรียนวัดสุวรรณ ซึ่งเป็นจุดใกล้เคียงแทน)

ชื่อบริษัทผู้ตรวจวัดและวิเคราะห์ตัวอย่าง : บริษัท เทคนิคสิ่งแวดล้อมไทย จำกัด

ตารางที่ 3.4-1 (ต่อ) ผลการตรวจวัดคุณภาพอากาศในบรรยากาศ

อันดับ	ตำแหน่งตรวจวัด	วันที่ ตรวจวัด	ผลการตรวจวัด		
			TSP (mg/m ³)	PM-10 (mg/m ³)	SO ₂ ^(24 hr) (ppm)
3.	โรงพยาบาลตากสิน (สำนักงานเขตคลองสาน)	31/03-01/04/66	0.038	0.021	0.0065
		01-02/04/66	0.041	0.021	0.0048
		02-03/04/66	0.042	0.024	0.0064
		03-04/04/66	0.050	0.025	0.0078
		04-05/04/66	0.071	0.041	0.0060
ค่าต่ำสุด			0.038	0.021	0.0048
ค่าสูงสุด			0.071	0.041	0.0078
ค่าเฉลี่ย			0.048	0.026	0.0063
มาตรฐาน ⁽¹⁾			0.33	0.12	0.12*

พิกัด : 47P 0663193 UTM 1518454

มาตรฐาน : ⁽¹⁾ ประกาศคณะกรรมการสิ่งแวดล้อมแห่งชาติ ฉบับที่ 10 (พ.ศ. 2538) (ค.ศ. 1995) และฉบับที่ 24 (พ.ศ. 2547) (ค.ศ. 2004) เรื่องกำหนดมาตรฐานคุณภาพอากาศในบรรยากาศโดยทั่วไป

หมายเหตุ : * อ้างอิงวิธีการตรวจวัดตามประกาศกรมควบคุมมลพิษ เรื่องเครื่องวัดหาค่าเฉลี่ยของก๊าซหรือฝุ่นละอองในบรรยากาศโดยทั่วไประบบอื่นหรือวิธีอื่นที่กรมควบคุมมลพิษเห็นชอบ (พ.ศ. 2562) (ค.ศ. 2019)

สภาพแวดล้อมบริเวณตำแหน่งตรวจวัด : ตั้งเครื่องตรวจวัดบนลานปูน เป็นลานจอดรถของข้าราชการและผู้มาติดต่อ มีรถเข้า-ออก ลานจอด ตลอดทั้งวัน อยู่ใกล้กับสถานีคลองสาน (G3) และมีลมพัดผ่านตลอดทั้งวัน (เนื่องจากบริเวณโรงพยาบาลตากสินไม่สะดวกให้ใช้พื้นที่จึงขออนุญาตใช้พื้นที่บริเวณสำนักงานเขตคลองสาน ซึ่งเป็นจุดใกล้เคียงแทน)

ชื่อบริษัทผู้ตรวจวัดและวิเคราะห์ตัวอย่าง : บริษัท เทคนิคสิ่งแวดล้อมไทย จำกัด

ตารางที่ 3.4-1 (ต่อ) ผลการตรวจวัดคุณภาพอากาศในบรรยากาศ

อันดับ	ตำแหน่งตรวจวัด	วันที่ ตรวจวัด	ผลการตรวจวัด		
			TSP (mg/m ³)	PM-10 (mg/m ³)	SO ₂ ^(24 hr) (ppm)
4.	โรงพยาบาลสมเด็จพระเจ้าพระยา (สถาบันจิตเวชศาสตร์สมเด็จพระเจ้าพระยา)	31/03-01/04/66	0.030	0.013	0.0057
		01-02/04/66	0.027	0.015	0.0067
		02-03/04/66	0.046	0.018	0.0071
		03-04/04/66	0.065	0.026	0.0051
		04-05/04/66	0.086	0.036	0.0046
ค่าต่ำสุด			0.027	0.013	0.0046
ค่าสูงสุด			0.086	0.036	0.0071
ค่าเฉลี่ย			0.051	0.022	0.0058
มาตรฐาน ⁽¹⁾			0.33	0.12	0.12*

พิกัด : 47P 0662593 UTM 1518526

มาตรฐาน : ⁽¹⁾ ประกาศคณะกรรมการสิ่งแวดล้อมแห่งชาติ ฉบับที่ 10 (พ.ศ. 2538) (ค.ศ. 1995) และฉบับที่ 24 (พ.ศ. 2547) (ค.ศ. 2004) เรื่องกำหนดมาตรฐานคุณภาพอากาศในบรรยากาศโดยทั่วไป

หมายเหตุ : * อ้างอิงวิธีการตรวจวัดตามประกาศกรมควบคุมมลพิษ เรื่องเครื่องวัดหาค่าเฉลี่ยของก๊าซหรือฝุ่นละอองในบรรยากาศโดยทั่วไประบบอื่นหรือวิธีอื่นที่กรมควบคุมมลพิษเห็นชอบ (พ.ศ. 2562) (ค.ศ. 2019)

สภาพแวดล้อมบริเวณตำแหน่งตรวจวัด : (ชื่อเดิม คือ โรงพยาบาลสมเด็จพระเจ้าพระยา) อยู่ใกล้กับสถานีคลองสาน (G3) ติดกับถนนสมเด็จพระเจ้าพระยา มีรถผ่านต่อเนื่องตลอดทั้งวัน และมีกิจกรรมการก่อสร้างบริเวณด้านหน้าจุดตรวจวัด

ชื่อบริษัทผู้ตรวจวัดและวิเคราะห์ตัวอย่าง : บริษัท เทคนิคสิ่งแวดล้อมไทย จำกัด

ตารางที่ 3.4-1 (ต่อ) ผลการตรวจวัดคุณภาพอากาศในบรรยากาศ

อันดับ	เวลา	ผลการตรวจวัด				
		ชุมชนซอยราษฎร์ร่วมเจริญ (VILLA SATHORN CONDOMINIUM)				
		NO ₂ (ppm)				
		31/03-01/04/66	01-02/04/66	02-03/04/66	03-04/04/66	04-05/04/66
1.	10:00-11:00	0.0071	0.0046	0.0031	0.0014	0.0032
2.	11:00-12:00	0.0074	0.0053	0.0078	0.0017	0.0032
3.	12:00-13:00	0.0080	0.0051	0.0062	0.0046	0.0037
4.	13:00-14:00	0.0090	0.0055	0.0037	0.0026	0.0028
5.	14:00-15:00	0.0083	0.0060	0.0032	0.0024	0.0031
6.	15:00-16:00	0.0087	0.0047	0.0052	0.0056	0.0046
7.	16:00-17:00	0.0087	0.0057	0.0071	0.0065	0.0056
8.	17:00-18:00	0.0058	0.0057	0.0092	0.0087	0.0053
9.	18:00-19:00	0.0070	0.0051	0.0088	0.0082	0.0063
10.	19:00-20:00	0.0090	0.0046	0.0081	0.0077	0.0074
11.	20:00-21:00	0.0075	0.0045	0.0047	0.0049	0.0073
12.	21:00-22:00	0.0063	0.0055	0.0053	0.0045	0.0052
13.	22:00-23:00	0.0075	0.0063	0.0045	0.0053	0.0045
14.	23:00-00:00	0.0062	0.0061	0.0050	0.0062	0.0039
15.	00:00-01:00	0.0044	0.0043	0.0058	0.0060	0.0034
16.	01:00-02:00	0.0052	0.0033	0.0052	0.0070	0.0035
17.	02:00-03:00	0.0054	0.0039	0.0055	0.0065	0.0052
18.	03:00-04:00	0.0059	0.0053	0.0052	0.0052	0.0065
19.	04:00-05:00	0.0081	0.0036	0.0049	0.0049	0.0094
20.	05:00-06:00	0.0070	0.0037	0.0056	0.0042	0.0099
21.	06:00-07:00	0.0087	0.0027	0.0040	0.0020	0.0094
22.	07:00-08:00	0.0086	0.0031	0.0042	0.0025	0.0088
23.	08:00-09:00	0.0082	0.0031	0.0038	0.0035	0.0104
24.	09:00-10:00	0.0059	0.0040	0.0017	0.0033	0.0068
ค่าต่ำสุด		0.0044	0.0027	0.0017	0.0014	0.0028
ค่าสูงสุด		0.0090	0.0063	0.0092	0.0087	0.0104
ค่าเฉลี่ย		0.0072	0.0047	0.0053	0.0048	0.0058
มาตรฐาน ⁽¹⁾		0.17				

พิกัด : 47P 0662685 UTM 1517412

มาตรฐาน : ⁽¹⁾ ประกาศคณะกรรมการสิ่งแวดล้อมแห่งชาติ ฉบับที่ 33 (พ.ศ. 2552) (ค.ศ. 2009) เรื่องกำหนดมาตรฐานค่าก๊าซไนโตรเจนไดออกไซด์ในบรรยากาศโดยทั่วไป

หมายเหตุ : ชื่อบริษัทผู้ตรวจวัด : บริษัท เทคนิคสิ่งแวดล้อมไทย จำกัด

ตารางที่ 3.4-1 (ต่อ) ผลการตรวจวัดคุณภาพอากาศในบรรยากาศ

อันดับ	เวลา	ผลการตรวจวัด				
		วัดสุวรรณ (โรงเรียนวัดสุวรรณ)				
		NO ₂ (ppm)				
		31/03-01/04/66	01-02/04/66	02-03/04/66	03-04/04/66	04-05/04/66
1.	09:00-10:00	0.0060	0.0063	0.0023	0.0025	0.0023
2.	10:00-11:00	0.0068	0.0077	0.0028	0.0053	0.0028
3.	11:00-12:00	0.0032	0.0060	0.0029	0.0044	0.0076
4.	12:00-13:00	0.0031	0.0022	0.0037	0.0081	0.0070
5.	13:00-14:00	0.0065	0.0027	0.0064	0.0039	0.0065
6.	14:00-15:00	0.0027	0.0065	0.0090	0.0089	0.0038
7.	15:00-16:00	0.0025	0.0091	0.0081	0.0074	0.0026
8.	16:00-17:00	0.0019	0.0071	0.0080	0.0085	0.0020
9.	17:00-18:00	0.0017	0.0034	0.0083	0.0086	0.0021
10.	18:00-19:00	0.0025	0.0031	0.0088	0.0091	0.0021
11.	19:00-20:00	0.0062	0.0048	0.0089	0.0081	0.0025
12.	20:00-21:00	0.0063	0.0049	0.0077	0.0085	0.0066
13.	21:00-22:00	0.0070	0.0063	0.0062	0.0085	0.0065
14.	22:00-23:00	0.0059	0.0056	0.0049	0.0090	0.0052
15.	23:00-00:00	0.0053	0.0054	0.0065	0.0089	0.0063
16.	00:00-01:00	0.0047	0.0047	0.0064	0.0055	0.0073
17.	01:00-02:00	0.0035	0.0040	0.0057	0.0041	0.0058
18.	02:00-03:00	0.0019	0.0022	0.0081	0.0081	0.0067
19.	03:00-04:00	0.0015	0.0020	0.0067	0.0025	0.0037
20.	04:00-05:00	0.0020	0.0030	0.0025	0.0018	0.0015
21.	05:00-06:00	0.0023	0.0021	0.0027	0.0018	0.0014
22.	06:00-07:00	0.0020	0.0021	0.0025	0.0020	0.0046
23.	07:00-08:00	0.0026	0.0021	0.0023	0.0022	0.0048
24.	08:00-09:00	0.0022	0.0018	0.0025	0.0024	0.0020
ค่าต่ำสุด		0.0015	0.0018	0.0023	0.0018	0.0014
ค่าสูงสุด		0.0070	0.0091	0.0090	0.0091	0.0076
ค่าเฉลี่ย		0.0038	0.0044	0.0056	0.0058	0.0043
มาตรฐาน ⁽¹⁾		0.17				

พิกัด : 47P 0663295 UTM 1517718

มาตรฐาน : ⁽¹⁾ ประกาศคณะกรรมการสิ่งแวดล้อมแห่งชาติ ฉบับที่ 33 (พ.ศ. 2552) (ค.ศ. 2009) เรื่องกำหนดมาตรฐานค่าก๊าซไนโตรเจนไดออกไซด์ในบรรยากาศโดยทั่วไป

หมายเหตุ : ชื่อบริษัทผู้ตรวจวัด : บริษัท เทคนิคสิ่งแวดล้อมไทย จำกัด

ตารางที่ 3.4-1 (ต่อ) ผลการตรวจวัดคุณภาพอากาศในบรรยากาศ

อันดับ	เวลา	ผลการตรวจวัด				
		โรงพยาบาลตากสิน (สำนักงานเขตคลองสาน)				
		NO ₂ (ppm)				
		31/03-01/04/66	01-02/04/66	02-03/04/66	03-04/04/66	04-05/04/66
1.	11:00-12:00	0.0004	0.0002	0.0011	0.0006	0.0073
2.	12:00-13:00	0.0004	0.0001	0.0011	0.0010	0.0075
3.	13:00-14:00	0.0014	0.0003	0.0008	0.0008	0.0088
4.	14:00-15:00	0.0013	0.0004	0.0007	0.0006	0.0031
5.	15:00-16:00	0.0026	0.0010	0.0010	0.0008	0.0014
6.	16:00-17:00	0.0048	0.0001	0.0010	0.0005	0.0091
7.	17:00-18:00	0.0012	0.0005	0.0010	0.0006	0.0098
8.	18:00-19:00	0.0021	0.0001	0.0003	0.0002	0.0067
9.	19:00-20:00	0.0051	0.0013	0.0002	0.0018	0.0074
10.	20:00-21:00	0.0053	0.0021	0.0028	0.0016	0.0102
11.	21:00-22:00	0.0034	0.0036	0.0031	0.0010	0.0048
12.	22:00-23:00	0.0052	0.0042	0.0042	0.0003	0.0090
13.	23:00-00:00	0.0015	0.0027	0.0032	0.0021	0.0048
14.	00:00-01:00	0.0010	0.0023	0.0018	0.0022	0.0031
15.	01:00-02:00	0.0018	0.0023	0.0019	0.0001	0.0009
16.	02:00-03:00	0.0012	0.0032	0.0001	0.0003	0.0004
17.	03:00-04:00	0.0014	0.0091	0.0005	0.0007	0.0002
18.	04:00-05:00	0.0008	0.0078	0.0004	0.0007	0.0002
19.	05:00-06:00	0.0015	0.0027	0.0005	0.0005	0.0005
20.	06:00-07:00	0.0009	0.0004	0.0007	0.0002	0.0011
21.	07:00-08:00	0.0008	0.0002	0.0006	0.0006	0.0011
22.	08:00-09:00	0.0010	0.0004	0.0004	0.0030	0.0009
23.	09:00-10:00	0.0009	0.0008	0.0002	0.0048	0.0010
24.	10:00-11:00	0.0003	0.0008	0.0009	0.0077	0.0007
ค่าต่ำสุด		0.0003	0.0001	0.0001	0.0001	0.0002
ค่าสูงสุด		0.0053	0.0091	0.0042	0.0077	0.0102
ค่าเฉลี่ย		0.0019	0.0019	0.0012	0.0014	0.0042
มาตรฐาน ⁽¹⁾		0.17				

พิกัด : 47P 0663193 UTM 1518454

มาตรฐาน : ⁽¹⁾ ประกาศคณะกรรมการสิ่งแวดล้อมแห่งชาติ ฉบับที่ 33 (พ.ศ. 2552) (ค.ศ. 2009) เรื่องกำหนดมาตรฐานค่าก๊าซไนโตรเจนไดออกไซด์ในบรรยากาศโดยทั่วไป

หมายเหตุ : ชื่อบริษัทผู้ตรวจวัด : บริษัท เทคนิคสิ่งแวดล้อมไทย จำกัด

ตารางที่ 3.4-1 (ต่อ) ผลการตรวจวัดคุณภาพอากาศในบรรยากาศ

อันดับ	เวลา	ผลการตรวจวัด				
		โรงพยาบาลสมเด็จพระเจ้าพระยา (สถาบันจิตเวชศาสตร์สมเด็จพระเจ้าพระยา)				
		NO ₂ (ppm)				
		31/03-01/04/66	01-02/04/66	02-03/04/66	03-04/04/66	04-05/04/66
1.	14:00-15:00	0.0051	0.0039	0.0018	0.0002	0.0030
2.	15:00-16:00	0.0044	0.0055	0.0039	0.0001	0.0050
3.	16:00-17:00	0.0051	0.0013	0.0002	0.0001	0.0029
4.	17:00-18:00	0.0034	0.0045	0.0001	0.0014	0.0024
5.	18:00-19:00	0.0017	0.0014	0.0010	0.0014	0.0001
6.	19:00-20:00	0.0008	0.0006	0.0017	0.0002	0.0020
7.	20:00-21:00	0.0006	0.0054	0.0031	0.0015	0.0019
8.	21:00-22:00	0.0017	0.0035	0.0023	0.0018	0.0013
9.	22:00-23:00	0.0006	0.0064	0.0040	0.0024	0.0004
10.	23:00-00:00	0.0019	0.0008	0.0037	0.0023	0.0027
11.	00:00-01:00	0.0005	0.0021	0.0019	0.0018	0.0088
12.	01:00-02:00	0.0004	0.0014	0.0013	0.0013	0.0019
13.	02:00-03:00	0.0002	0.0024	0.0053	0.0014	0.0021
14.	03:00-04:00	0.0005	0.0059	0.0013	0.0015	0.0035
15.	04:00-05:00	0.0001	0.0010	0.0061	0.0022	0.0032
16.	05:00-06:00	0.0001	0.0008	0.0013	0.0016	0.0018
17.	06:00-07:00	0.0001	0.0004	0.0008	0.0014	0.0024
18.	07:00-08:00	0.0002	0.0005	0.0010	0.0010	0.0011
19.	08:00-09:00	0.0002	0.0019	0.0006	0.0012	0.0009
20.	09:00-10:00	0.0004	0.0025	0.0011	0.0014	0.0015
21.	10:00-11:00	0.0023	0.0018	0.0006	0.0013	0.0021
22.	11:00-12:00	0.0045	0.0042	0.0005	0.0010	0.0017
23.	12:00-13:00	0.0008	0.0019	0.0007	0.0010	0.0012
24.	13:00-14:00	0.0040	0.0018	0.0006	0.0011	0.0061
ค่าต่ำสุด		0.0001	0.0004	0.0001	0.0001	0.0001
ค่าสูงสุด		0.0051	0.0064	0.0061	0.0024	0.0088
ค่าเฉลี่ย		0.0017	0.0026	0.0019	0.0013	0.0025
มาตรฐาน ⁽¹⁾		0.17				

พิกัด : 47P 0662593 UTM 1518526

มาตรฐาน : ⁽¹⁾ ประกาศคณะกรรมการสิ่งแวดล้อมแห่งชาติ ฉบับที่ 33 (พ.ศ. 2552) (ค.ศ. 2009) เรื่องกำหนดมาตรฐานค่าก๊าซไนโตรเจนไดออกไซด์ในบรรยากาศโดยทั่วไป

หมายเหตุ : ชื่อบริษัทผู้ตรวจวัด : บริษัท เทคนิคล้างมลพิษไทย จำกัด

ตารางที่ 3.4-1 (ต่อ) ผลการตรวจวัดคุณภาพอากาศในบรรยากาศ

อันดับ	เวลา	ผลการตรวจวัด				
		ชุมชนซอยราษฎร์ร่วมเจริญ (VILLA SATHORN CONDOMINIUM)				
		SO ₂ (ppm)				
		31/03-01/04/66	01-02/04/66	02-03/04/66	03-04/04/66	04-05/04/66
1.	10:00-11:00	0.0091	0.0068	0.0060	0.0095	0.0106
2.	11:00-12:00	0.0087	0.0077	0.0042	0.0080	0.0107
3.	12:00-13:00	0.0082	0.0062	0.0041	0.0090	0.0092
4.	13:00-14:00	0.0078	0.0059	0.0030	0.0075	0.0087
5.	14:00-15:00	0.0079	0.0064	0.0058	0.0083	0.0082
6.	15:00-16:00	0.0090	0.0064	0.0071	0.0077	0.0078
7.	16:00-17:00	0.0098	0.0072	0.0082	0.0075	0.0083
8.	17:00-18:00	0.0104	0.0091	0.0087	0.0099	0.0100
9.	18:00-19:00	0.0101	0.0100	0.0094	0.0102	0.0108
10.	19:00-20:00	0.0050	0.0094	0.0106	0.0099	0.0099
11.	20:00-21:00	0.0057	0.0089	0.0097	0.0089	0.0104
12.	21:00-22:00	0.0092	0.0097	0.0102	0.0085	0.0092
13.	22:00-23:00	0.0101	0.0102	0.0099	0.0075	0.0083
14.	23:00-00:00	0.0090	0.0097	0.0106	0.0077	0.0104
15.	00:00-01:00	0.0093	0.0102	0.0107	0.0085	0.0094
16.	01:00-02:00	0.0086	0.0077	0.0089	0.0087	0.0086
17.	02:00-03:00	0.0081	0.0080	0.0095	0.0079	0.0087
18.	03:00-04:00	0.0074	0.0088	0.0098	0.0094	0.0088
19.	04:00-05:00	0.0062	0.0079	0.0096	0.0079	0.0068
20.	05:00-06:00	0.0066	0.0064	0.0094	0.0076	0.0091
21.	06:00-07:00	0.0076	0.0052	0.0091	0.0073	0.0081
22.	07:00-08:00	0.0073	0.0044	0.0095	0.0076	0.0079
23.	08:00-09:00	0.0083	0.0048	0.0099	0.0091	0.0083
24.	09:00-10:00	0.0073	0.0067	0.0087	0.0099	0.0076
ค่าต่ำสุด		0.0050	0.0044	0.0030	0.0073	0.0068
ค่าสูงสุด		0.0104	0.0102	0.0107	0.0102	0.0108
ค่าเฉลี่ย		0.0082	0.0077	0.0084	0.0085	0.0090
มาตรฐาน ⁽¹⁾		0.30				

พิกัด : 47P 0662685 UTM 1517412

มาตรฐาน : ⁽¹⁾ ประกาศคณะกรรมการสิ่งแวดล้อมแห่งชาติ ฉบับที่ 12 (พ.ศ. 2538) (ค.ศ. 1995) และฉบับที่ 21 (พ.ศ. 2544) (ค.ศ. 2001)
เรื่องกำหนดมาตรฐานค่าก๊าซซัลเฟอร์ไดออกไซด์ในบรรยากาศโดยทั่วไปในเวลา 1 ชั่วโมง

หมายเหตุ : ชื่อบริษัทผู้ตรวจวัด : บริษัท เทคนิคสิ่งแวดล้อมไทย จำกัด

ตารางที่ 3.4-1 (ต่อ) ผลการตรวจวัดคุณภาพอากาศในบรรยากาศ

อันดับ	เวลา	ผลการตรวจวัด				
		วัดสุวรรณ (โรงเรียนวัดสุวรรณ)				
		SO ₂ (ppm)				
		31/03-01/04/66	01-02/04/66	02-03/04/66	03-04/04/66	04-05/04/66
1.	09:00-10:00	0.0082	0.0043	0.0051	0.0068	0.0069
2.	10:00-11:00	0.0074	0.0036	0.0049	0.0055	0.0062
3.	11:00-12:00	0.0075	0.0036	0.0048	0.0053	0.0057
4.	12:00-13:00	0.0069	0.0036	0.0040	0.0055	0.0047
5.	13:00-14:00	0.0065	0.0034	0.0037	0.0066	0.0036
6.	14:00-15:00	0.0057	0.0033	0.0037	0.0049	0.0036
7.	15:00-16:00	0.0052	0.0032	0.0036	0.0060	0.0031
8.	16:00-17:00	0.0053	0.0035	0.0037	0.0066	0.0033
9.	17:00-18:00	0.0052	0.0033	0.0037	0.0045	0.0039
10.	18:00-19:00	0.0042	0.0026	0.0035	0.0042	0.0033
11.	19:00-20:00	0.0040	0.0025	0.0034	0.0038	0.0030
12.	20:00-21:00	0.0040	0.0026	0.0035	0.0050	0.0026
13.	21:00-22:00	0.0037	0.0028	0.0035	0.0037	0.0073
14.	22:00-23:00	0.0036	0.0056	0.0038	0.0034	0.0073
15.	23:00-00:00	0.0034	0.0034	0.0038	0.0032	0.0025
16.	00:00-01:00	0.0034	0.0029	0.0042	0.0031	0.0040
17.	01:00-02:00	0.0036	0.0031	0.0036	0.0040	0.0044
18.	02:00-03:00	0.0041	0.0033	0.0040	0.0073	0.0049
19.	03:00-04:00	0.0037	0.0035	0.0039	0.0066	0.0047
20.	04:00-05:00	0.0036	0.0034	0.0049	0.0039	0.0052
21.	05:00-06:00	0.0036	0.0035	0.0043	0.0042	0.0044
22.	06:00-07:00	0.0037	0.0035	0.0044	0.0053	0.0043
23.	07:00-08:00	0.0037	0.0035	0.0079	0.0061	0.0042
24.	08:00-09:00	0.0063	0.0034	0.0067	0.0067	0.0045
ค่าต่ำสุด		0.0034	0.0025	0.0034	0.0031	0.0025
ค่าสูงสุด		0.0082	0.0056	0.0079	0.0073	0.0073
ค่าเฉลี่ย		0.0049	0.0034	0.0043	0.0051	0.0045
มาตรฐาน ⁽¹⁾		0.30				

พิกัด : 47P 0663295 UTM 1517718

มาตรฐาน : ⁽¹⁾ ประกาศคณะกรรมการสิ่งแวดล้อมแห่งชาติ ฉบับที่ 12 (พ.ศ. 2538) (ค.ศ. 1995) และฉบับที่ 21 (พ.ศ. 2544) (ค.ศ. 2001)
เรื่องกำหนดมาตรฐานค่าก๊าซซัลเฟอร์ไดออกไซด์ในบรรยากาศโดยทั่วไปในเวลา 1 ชั่วโมง

หมายเหตุ : ชื่อบริษัทผู้ตรวจวัด : บริษัท เทคนิคสิ่งแวดล้อมไทย จำกัด

ตารางที่ 3.4-1 (ต่อ) ผลการตรวจวัดคุณภาพอากาศในบรรยากาศ

อันดับ	เวลา	ผลการตรวจวัด				
		โรงพยาบาลตากสิน (สำนักงานเขตคลองสาน)				
		SO ₂ (ppm)				
		31/03-01/04/66	01-02/04/66	02-03/04/66	03-04/04/66	04-05/04/66
1.	11:00-12:00	0.0080	0.0067	0.0088	0.0098	0.0074
2.	12:00-13:00	0.0054	0.0053	0.0084	0.0099	0.0076
3.	13:00-14:00	0.0058	0.0051	0.0081	0.0092	0.0071
4.	14:00-15:00	0.0077	0.0053	0.0060	0.0099	0.0078
5.	15:00-16:00	0.0086	0.0047	0.0054	0.0098	0.0053
6.	16:00-17:00	0.0103	0.0045	0.0054	0.0084	0.0051
7.	17:00-18:00	0.0090	0.0043	0.0051	0.0102	0.0041
8.	18:00-19:00	0.0092	0.0050	0.0054	0.0099	0.0046
9.	19:00-20:00	0.0089	0.0046	0.0053	0.0073	0.0058
10.	20:00-21:00	0.0065	0.0033	0.0050	0.0065	0.0046
11.	21:00-22:00	0.0061	0.0030	0.0048	0.0056	0.0040
12.	22:00-23:00	0.0062	0.0032	0.0049	0.0085	0.0032
13.	23:00-00:00	0.0054	0.0035	0.0051	0.0053	0.0045
14.	00:00-01:00	0.0053	0.0101	0.0055	0.0047	0.0036
15.	01:00-02:00	0.0048	0.0048	0.0057	0.0044	0.0029
16.	02:00-03:00	0.0047	0.0038	0.0066	0.0042	0.0062
17.	03:00-04:00	0.0053	0.0041	0.0053	0.0062	0.0071
18.	04:00-05:00	0.0063	0.0045	0.0060	0.0100	0.0082
19.	05:00-06:00	0.0055	0.0049	0.0058	0.0068	0.0078
20.	06:00-07:00	0.0053	0.0048	0.0084	0.0059	0.0091
21.	07:00-08:00	0.0053	0.0049	0.0067	0.0064	0.0069
22.	08:00-09:00	0.0054	0.0049	0.0071	0.0092	0.0069
23.	09:00-10:00	0.0054	0.0050	0.0087	0.0096	0.0066
24.	10:00-11:00	0.0061	0.0048	0.0093	0.0087	0.0073
ค่าต่ำสุด		0.0047	0.0030	0.0048	0.0042	0.0029
ค่าสูงสุด		0.0103	0.0101	0.0093	0.0102	0.0091
ค่าเฉลี่ย		0.0065	0.0048	0.0064	0.0078	0.0060
มาตรฐาน ⁽¹⁾		0.30				

พิกัด : 47P 0663193 UTM 1518454

มาตรฐาน : ⁽¹⁾ ประกาศคณะกรรมการสิ่งแวดล้อมแห่งชาติ ฉบับที่ 12 (พ.ศ. 2538) (ค.ศ. 1995) และฉบับที่ 21 (พ.ศ. 2544) (ค.ศ. 2001)
เรื่องกำหนดมาตรฐานค่าก๊าซซัลเฟอร์ไดออกไซด์ในบรรยากาศโดยทั่วไปในเวลา 1 ชั่วโมง

หมายเหตุ : ชื่อบริษัทผู้ตรวจวัด : บริษัท เทคนิคล้างมลพิษไทย จำกัด

ตารางที่ 3.4-1 (ต่อ) ผลการตรวจวัดคุณภาพอากาศในบรรยากาศ

อันดับ	เวลา	ผลการตรวจวัด				
		โรงพยาบาลสมเด็จพระเจ้าพระยา (สถาบันจิตเวชศาสตร์สมเด็จพระเจ้าพระยา)				
		SO ₂ (ppm)				
		31/03-01/04/66	01-02/04/66	02-03/04/66	03-04/04/66	04-05/04/66
1.	14:00-15:00	0.0075	0.0027	0.0097	0.0111	0.0091
2.	15:00-16:00	0.0068	0.0042	0.0107	0.0103	0.0063
3.	16:00-17:00	0.0084	0.0094	0.0062	0.0063	0.0045
4.	17:00-18:00	0.0032	0.0074	0.0026	0.0031	0.0030
5.	18:00-19:00	0.0091	0.0075	0.0018	0.0019	0.0020
6.	19:00-20:00	0.0024	0.0069	0.0013	0.0014	0.0014
7.	20:00-21:00	0.0014	0.0074	0.0010	0.0012	0.0011
8.	21:00-22:00	0.0026	0.0047	0.0008	0.0006	0.0008
9.	22:00-23:00	0.0030	0.0045	0.0009	0.0006	0.0006
10.	23:00-00:00	0.0044	0.0037	0.0039	0.0007	0.0009
11.	00:00-01:00	0.0060	0.0037	0.0076	0.0007	0.0011
12.	01:00-02:00	0.0033	0.0044	0.0093	0.0009	0.0027
13.	02:00-03:00	0.0027	0.0059	0.0040	0.0023	0.0039
14.	03:00-04:00	0.0043	0.0088	0.0041	0.0019	0.0072
15.	04:00-05:00	0.0060	0.0097	0.0091	0.0035	0.0034
16.	05:00-06:00	0.0072	0.0095	0.0101	0.0054	0.0040
17.	06:00-07:00	0.0074	0.0084	0.0102	0.0065	0.0054
18.	07:00-08:00	0.0075	0.0079	0.0109	0.0080	0.0051
19.	08:00-09:00	0.0053	0.0096	0.0113	0.0088	0.0054
20.	09:00-10:00	0.0061	0.0099	0.0105	0.0096	0.0059
21.	10:00-11:00	0.0094	0.0066	0.0107	0.0102	0.0086
22.	11:00-12:00	0.0103	0.0057	0.0109	0.0086	0.0109
23.	12:00-13:00	0.0098	0.0048	0.0105	0.0095	0.0090
24.	13:00-14:00	0.0026	0.0079	0.0114	0.0102	0.0089
ค่าต่ำสุด		0.0014	0.0027	0.0008	0.0006	0.0006
ค่าสูงสุด		0.0103	0.0099	0.0114	0.0111	0.0109
ค่าเฉลี่ย		0.0057	0.0067	0.0071	0.0051	0.0046
มาตรฐาน ⁽¹⁾		0.30				

พิกัด : 47P 0662593 UTM 1518526

มาตรฐาน : ⁽¹⁾ ประกาศคณะกรรมการสิ่งแวดล้อมแห่งชาติ ฉบับที่ 12 (พ.ศ. 2538) (ค.ศ. 1995) และฉบับที่ 21 (พ.ศ. 2544) (ค.ศ. 2001)
เรื่องกำหนดมาตรฐานค่าก๊าซซัลเฟอร์ไดออกไซด์ในบรรยากาศโดยทั่วไปในเวลา 1 ชั่วโมง

หมายเหตุ : ชื่อบริษัทผู้ตรวจวัด : บริษัท เทคนิคล้างมลพิษไทย จำกัด

ตารางที่ 3.4-1 (ต่อ) ผลการตรวจวัดคุณภาพอากาศในบรรยากาศ

อันดับ	เวลา	ผลการตรวจวัด				
		ชุมชนซอยราษฎร์ร่วมเจริญ (VILLA SATHORN CONDOMINIUM)				
		CO (ppm)				
		31/03-01/04/66	01-02/04/66	02-03/04/66	03-04/04/66	04-05/04/66
1.	10:00-11:00	6.4	2.7	4.6	3.5	3.5
2.	11:00-12:00	4.4	2.8	4.6	3.7	3.4
3.	12:00-13:00	3.9	2.9	4.8	3.9	3.1
4.	13:00-14:00	3.9	3.0	4.9	4.1	2.6
5.	14:00-15:00	3.8	3.2	5.0	4.0	2.3
6.	15:00-16:00	3.6	3.4	5.5	3.8	2.6
7.	16:00-17:00	3.4	4.1	5.8	3.6	2.9
8.	17:00-18:00	3.7	3.9	5.5	3.3	2.8
9.	18:00-19:00	4.2	3.8	5.1	3.5	2.9
10.	19:00-20:00	4.1	3.7	5.0	3.9	3.1
11.	20:00-21:00	3.8	3.6	4.9	3.9	3.4
12.	21:00-22:00	3.7	3.6	4.7	3.7	3.2
13.	22:00-23:00	3.6	3.4	4.6	4.7	3.0
14.	23:00-00:00	3.3	3.4	4.5	5.0	2.9
15.	00:00-01:00	3.2	3.3	4.5	5.7	2.7
16.	01:00-02:00	3.0	3.3	4.8	6.3	2.6
17.	02:00-03:00	2.9	3.4	4.3	6.2	2.8
18.	03:00-04:00	2.7	3.4	4.0	6.6	3.0
19.	04:00-05:00	2.7	4.9	3.7	3.6	2.8
20.	05:00-06:00	2.8	4.6	3.7	3.5	2.4
21.	06:00-07:00	2.8	4.9	3.9	3.4	2.2
22.	07:00-08:00	4.8	5.3	3.7	3.3	2.3
23.	08:00-09:00	4.9	5.5	3.7	3.3	2.1
24.	09:00-10:00	5.2	5.1	3.6	3.4	2.1
ค่าต่ำสุด		2.7	2.7	3.6	3.3	2.1
ค่าสูงสุด		6.4	5.5	5.8	6.6	3.5
ค่าเฉลี่ย		3.8	3.8	4.6	4.2	2.8
มาตรฐาน ⁽¹⁾		30				

พิกัด : 47P 0662685 UTM 1517412

มาตรฐาน : ประกาศคณะกรรมการสิ่งแวดล้อมแห่งชาติ ฉบับที่ 10 (พ.ศ. 2538) (ค.ศ. 1995) เรื่องกำหนดมาตรฐานในบรรยากาศโดยทั่วไป

หมายเหตุ : ชื่อบริษัทผู้ตรวจวัด : บริษัท เทคนิคสิ่งแวดล้อมไทย จำกัด

ตารางที่ 3.4-1 (ต่อ) ผลการตรวจวัดคุณภาพอากาศในบรรยากาศ

อันดับ	เวลา	ผลการตรวจวัด				
		วัดสุวรรณ (โรงเรียนวัดสุวรรณ)				
		CO (ppm)				
		31/03-01/04/66	01-02/04/66	02-03/04/66	03-04/04/66	04-05/04/66
1.	09:00-10:00	6.0	6.0	6.6	6.4	6.6
2.	10:00-11:00	5.7	6.6	6.8	6.6	6.3
3.	11:00-12:00	5.1	6.6	6.9	6.8	6.0
4.	12:00-13:00	4.8	6.9	6.9	6.9	5.8
5.	13:00-14:00	4.1	7.0	7.0	6.9	5.6
6.	14:00-15:00	3.8	6.8	6.9	6.7	5.5
7.	15:00-16:00	3.5	6.9	6.9	6.2	6.0
8.	16:00-17:00	3.6	6.8	6.4	5.8	6.4
9.	17:00-18:00	3.4	6.9	6.5	6.0	6.4
10.	18:00-19:00	3.4	6.7	6.4	6.0	6.4
11.	19:00-20:00	3.5	6.6	6.4	6.0	6.3
12.	20:00-21:00	3.5	6.7	6.5	6.1	6.0
13.	21:00-22:00	3.6	6.6	6.3	6.0	6.3
14.	22:00-23:00	3.9	6.9	6.2	6.1	6.2
15.	23:00-00:00	4.0	7.1	6.4	6.1	6.4
16.	00:00-01:00	4.0	7.1	6.6	6.4	6.4
17.	01:00-02:00	4.2	7.2	6.5	6.3	6.5
18.	02:00-03:00	4.2	7.0	6.6	6.7	6.4
19.	03:00-04:00	4.3	6.7	6.7	6.6	6.2
20.	04:00-05:00	4.1	6.7	6.7	6.5	6.2
21.	05:00-06:00	4.1	6.7	6.5	6.4	6.3
22.	06:00-07:00	4.6	6.8	6.4	6.3	6.4
23.	07:00-08:00	4.9	6.7	6.5	6.2	6.7
24.	08:00-09:00	5.5	6.8	6.3	6.4	6.8
ค่าต่ำสุด		3.4	6.0	6.2	5.8	5.5
ค่าสูงสุด		6.0	7.2	7.0	6.9	6.8
ค่าเฉลี่ย		4.2	6.8	6.6	6.4	6.3
มาตรฐาน ⁽¹⁾		30				

พิกัด : 47P 0663295 UTM 1517718

มาตรฐาน : ประกาศคณะกรรมการสิ่งแวดล้อมแห่งชาติ ฉบับที่ 10 (พ.ศ. 2538) (ค.ศ. 1995) เรื่องกำหนดมาตรฐานในบรรยากาศโดยทั่วไป

หมายเหตุ : ชื่อบริษัทผู้ตรวจวัด : บริษัท เทคนิคสิ่งแวดล้อมไทย จำกัด

ตารางที่ 3.4-1 (ต่อ) ผลการตรวจวัดคุณภาพอากาศในบรรยากาศ

อันดับ	เวลา	ผลการตรวจวัด				
		โรงพยาบาลตากสิน (สำนักงานเขตคลองสาน)				
		CO (ppm)				
		31/03-01/04/66	01-02/04/66	02-03/04/66	03-04/04/66	04-05/04/66
1.	11:00-12:00	6.5	0.8	2.9	3.0	2.5
2.	12:00-13:00	1.5	0.7	2.8	2.7	2.8
3.	13:00-14:00	2.5	0.2	2.6	3.3	2.9
4.	14:00-15:00	3.0	2.0	3.0	4.0	2.7
5.	15:00-16:00	3.1	2.9	4.5	4.0	2.3
6.	16:00-17:00	3.5	4.0	5.4	3.5	2.2
7.	17:00-18:00	4.4	5.4	6.5	3.6	2.6
8.	18:00-19:00	5.0	5.8	5.8	4.2	2.8
9.	19:00-20:00	5.4	6.2	6.2	4.5	2.7
10.	20:00-21:00	4.4	7.5	6.5	5.0	3.1
11.	21:00-22:00	5.2	7.6	6.7	4.4	3.8
12.	22:00-23:00	4.4	9.3	7.4	5.2	5.3
13.	23:00-00:00	3.7	9.1	7.4	4.1	5.5
14.	00:00-01:00	4.1	9.4	6.8	4.1	4.2
15.	01:00-02:00	3.4	9.6	6.7	4.1	3.2
16.	02:00-03:00	3.1	7.3	9.5	3.8	2.9
17.	03:00-04:00	3.8	7.2	10.1	3.4	3.0
18.	04:00-05:00	5.4	6.7	8.1	3.2	2.7
19.	05:00-06:00	5.2	5.2	4.8	3.2	2.9
20.	06:00-07:00	6.4	5.6	3.8	2.7	2.8
21.	07:00-08:00	4.6	7.4	3.2	2.0	2.7
22.	08:00-09:00	2.2	5.5	2.4	1.7	3.2
23.	09:00-10:00	1.4	4.4	2.6	2.0	1.9
24.	10:00-11:00	1.2	3.2	3.1	2.2	2.1
ค่าต่ำสุด		1.2	0.2	2.4	1.7	1.9
ค่าสูงสุด		6.5	9.6	10.1	5.2	5.5
ค่าเฉลี่ย		3.9	5.5	5.4	3.5	3.0
มาตรฐาน ⁽¹⁾		30				

พิกัด : 47P 0663193 UTM 1518454

มาตรฐาน : ประกาศคณะกรรมการสิ่งแวดล้อมแห่งชาติ ฉบับที่ 10 (พ.ศ. 2538) (ค.ศ. 1995) เรื่องกำหนดมาตรฐานในบรรยากาศโดยทั่วไป

หมายเหตุ : ชื่อบริษัทผู้ตรวจวัด : บริษัท เทคนิคสิ่งแวดล้อมไทย จำกัด

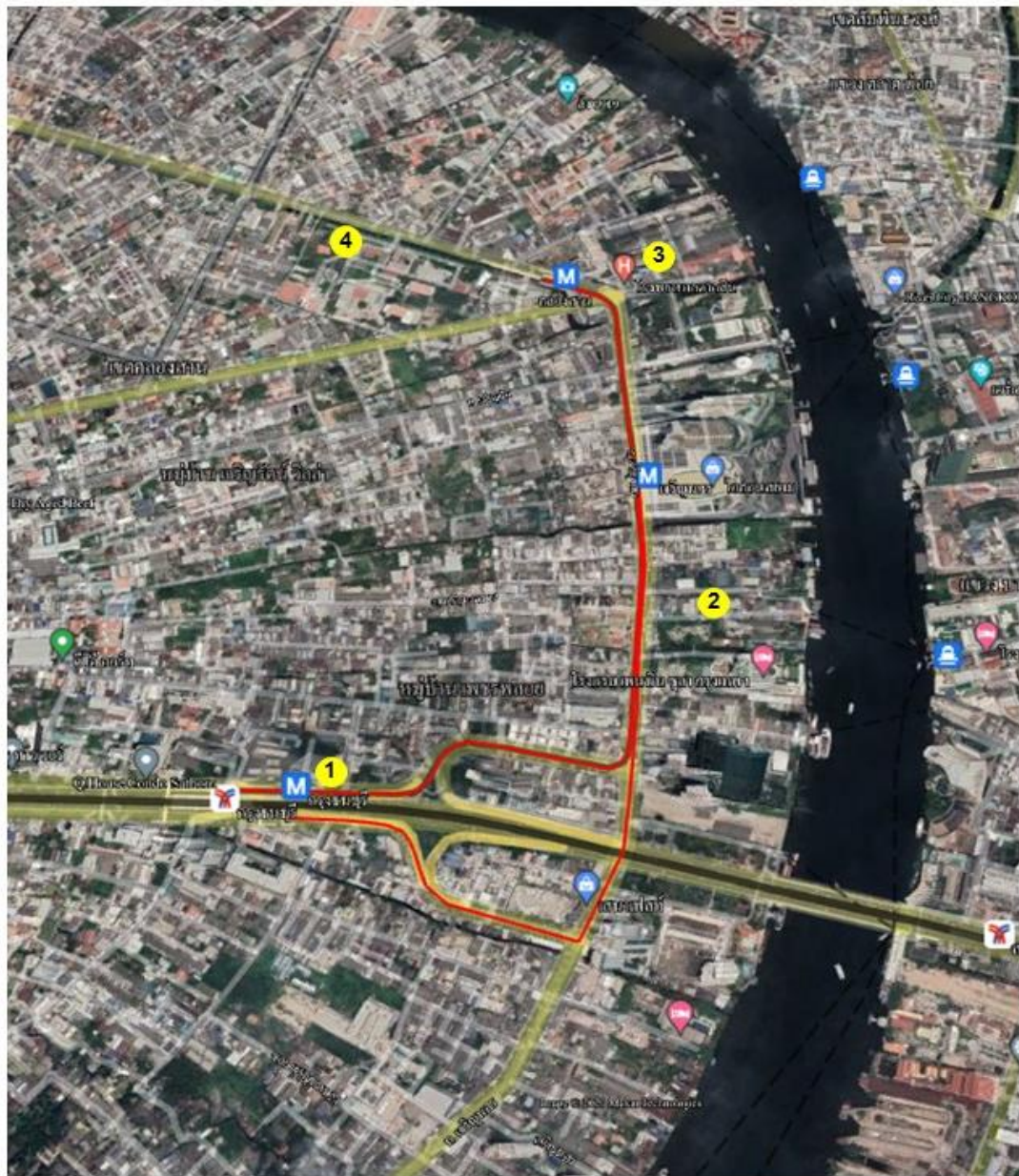
ตารางที่ 3.4-1 (ต่อ) ผลการตรวจวัดคุณภาพอากาศในบรรยากาศ

อันดับ	เวลา	ผลการตรวจวัด				
		โรงพยาบาลสมเด็จพระเจ้าพระยา (สถาบันจิตเวชศาสตร์สมเด็จพระเจ้าพระยา)				
		CO (ppm)				
		31/03-01/04/66	01-02/04/66	02-03/04/66	03-04/04/66	04-05/04/66
1.	14:00-15:00	5.7	7.8	5.8	10.0	11.2
2.	15:00-16:00	4.6	7.0	6.4	10.3	10.9
3.	16:00-17:00	4.4	8.0	7.1	10.5	10.1
4.	17:00-18:00	4.6	8.7	6.9	9.7	9.7
5.	18:00-19:00	4.1	8.5	7.7	9.1	8.9
6.	19:00-20:00	4.3	8.1	7.7	9.7	9.0
7.	20:00-21:00	4.4	9.1	7.7	8.7	10.1
8.	21:00-22:00	5.4	7.8	8.7	8.4	10.7
9.	22:00-23:00	5.8	7.7	8.2	9.6	8.8
10.	23:00-00:00	5.8	8.1	7.1	8.6	9.0
11.	00:00-01:00	6.1	7.8	7.9	8.9	9.8
12.	01:00-02:00	6.2	8.6	9.1	8.5	11.2
13.	02:00-03:00	5.8	7.8	9.6	8.2	9.6
14.	03:00-04:00	6.5	7.5	10.1	7.8	9.6
15.	04:00-05:00	6.8	6.3	10.5	9.3	9.8
16.	05:00-06:00	5.8	6.6	9.4	8.7	10.1
17.	06:00-07:00	7.0	7.3	8.9	8.4	10.3
18.	07:00-08:00	7.8	6.4	9.1	9.5	9.7
19.	08:00-09:00	7.0	6.9	10.2	10.0	10.0
20.	09:00-10:00	7.1	7.4	10.1	9.2	9.4
21.	10:00-11:00	6.5	6.9	9.4	9.7	10.7
22.	11:00-12:00	6.8	5.8	9.2	10.8	12.1
23.	12:00-13:00	7.9	6.4	10.5	11.0	10.7
24.	13:00-14:00	7.6	6.2	10.5	10.2	9.6
ค่าต่ำสุด		4.1	5.8	5.8	7.8	8.8
ค่าสูงสุด		7.9	9.1	10.5	11.0	12.1
ค่าเฉลี่ย		6.0	7.4	8.7	9.4	10.0
มาตรฐาน ⁽¹⁾		30				

พิกัด : 47P 0662593 UTM 1518526

มาตรฐาน : ประกาศคณะกรรมการสิ่งแวดล้อมแห่งชาติ ฉบับที่ 10 (พ.ศ. 2538) (ค.ศ. 1995) เรื่องกำหนดมาตรฐานในบรรยากาศโดยทั่วไป

หมายเหตุ : ชื่อบริษัทผู้ตรวจวัด : บริษัท เทคนิคสิ่งแวดล้อมไทย จำกัด



ตำแหน่งตรวจวัดคุณภาพอากาศในบรรยากาศ

- 1 ชุมชนซอยราษฎร์ร่วมเจริญ (Villa Sathom Condominium)
- 2 วัดสุวรรณ (โรงเรียนวัดสุวรรณ)
- 3 โรงพยาบาลตากสิน (สำนักงานเขตคลองสาน)
- 4 โรงพยาบาลสมเด็จพระเจ้าพระยา (สถาบันจิตเวชศาสตร์สมเด็จพระเจ้าพระยา)

รูปที่ 3.4-1 ตำแหน่งตรวจวัดคุณภาพอากาศในบรรยากาศ

	
<p>ชุมชนซอยราษฎร์ร่วมเจริญ (Villa Sathorn Condominium)</p>	<p>วัดสุวรรณ (โรงเรียนวัดสุวรรณ)</p>
	
<p>โรงพยาบาลตากสิน (สำนักงานเขตคลองสาน)</p>	<p>โรงพยาบาลสมเด็จพระเจ้าพระยา (สถาบันจิตเวชศาสตร์สมเด็จพระเจ้าพระยา)</p>
<p>รูปที่ 3.4-2 การตรวจวัดคุณภาพอากาศในบรรยากาศ</p>	

3.4.2 ผลการตรวจวัดระดับเสียง

1) ระดับเสียงโดยทั่วไป

โครงการดำเนินการตรวจวัดระดับเสียงโดยทั่วไป จำนวน 4 สถานี ได้แก่ บริเวณชุมชนซอยราษฎร์ร่วมเจริญ (VILLA SATHORN CONDOMINIUM), วัดสุพรรณ (โรงเรียนวัดสุพรรณ), โรงพยาบาลตากสิน (สำนักงานเขตคลองสาน) และโรงพยาบาลสมเด็จพระเจ้าพระยา (สถาบันจิตเวชศาสตร์สมเด็จพระเจ้าพระยา) โดยทำการตรวจวัด 5 วันต่อเนื่อง ระหว่างวันที่ 31 มีนาคม ถึง 5 เมษายน 2566 ผลการตรวจวัดแสดงดังตารางที่ 3.4-2 ตำแหน่งและการตรวจวัดแสดงดังรูปที่ 3.4-3 และ 3.4-4

จากผลการตรวจวัด พบว่า ค่าระดับเสียงเฉลี่ย 24 ชั่วโมง ($L_{eq} 24 \text{ hr}$) และระดับเสียงสูงสุด (L_{max}) มีค่าอยู่ในเกณฑ์มาตรฐานตามประกาศคณะกรรมการสิ่งแวดล้อมแห่งชาติ ฉบับที่ 15 (พ.ศ. 2540) เรื่องกำหนดมาตรฐานระดับเสียงโดยทั่วไป สำหรับค่าระดับเสียงกลางวัน-กลางคืน (L_{dn}) และระดับเสียงพื้นฐาน (L_{90}) ไม่สามารถเทียบกับเกณฑ์มาตรฐาน เนื่องจากไม่มีเกณฑ์มาตรฐานกำหนด

ตารางที่ 3.4-2 ผลการตรวจวัดระดับเสียงโดยทั่วไป

อันดับ	เวลา	ผลการตรวจวัด (เดซิเบล (เอ))														
		ชุมชนซอยราษฎร์ร่วมเจริญ (VILLA SATHORN CONDOMINIUM)														
		31/03-01/04/66			01-02/04/66			02-03/04/66			03-04/04/66			04-05/04/66		
		Leq	Lmax	L ₉₀	Leq	Lmax	L ₉₀	Leq	Lmax	L ₉₀	Leq	Lmax	L ₉₀	Leq	Lmax	L ₉₀
1.	10:00-11:00	65.9	85.4	62.7	65.4	86.8	62.3	66.8	83.6	63.6	64.9	80.0	62.2	59.9	82.0	56.1
2.	11:00-12:00	65.6	81.9	62.9	64.8	82.3	62.3	64.6	80.7	62.0	66.1	85.9	62.2	60.0	76.4	56.5
3.	12:00-13:00	66.0	80.6	63.5	64.8	79.5	62.4	65.2	81.6	62.2	64.9	79.7	61.8	59.7	74.9	56.4
4.	13:00-14:00	66.1	85.8	62.3	65.0	82.0	62.2	65.2	87.2	61.9	64.4	79.6	61.9	59.6	74.2	56.0
5.	14:00-15:00	66.3	84.3	63.2	65.4	79.1	62.9	64.6	85.1	62.0	65.8	82.0	62.3	61.4	81.0	56.5
6.	15:00-16:00	67.5	82.6	64.9	65.9	79.5	62.6	64.6	77.2	62.0	66.8	81.5	64.3	60.7	75.9	56.7
7.	16:00-17:00	67.9	82.1	64.7	67.4	85.6	64.7	65.2	79.4	62.4	67.7	81.1	65.1	62.2	81.1	57.8
8.	17:00-18:00	67.7	82.9	64.7	66.3	83.0	63.1	66.9	84.8	63.3	67.9	86.9	65.0	61.2	77.0	57.4
9.	18:00-19:00	67.1	87.3	63.2	67.2	78.8	64.3	67.1	83.4	64.4	67.3	80.5	64.4	62.7	81.5	58.0
10.	19:00-20:00	67.3	83.8	64.2	66.9	85.6	63.8	66.6	82.6	64.1	67.0	87.4	63.8	63.1	79.4	59.0
11.	20:00-21:00	67.5	81.8	64.5	66.7	80.9	64.1	67.5	87.7	64.4	67.2	85.0	64.0	61.7	79.7	56.9
12.	21:00-22:00	67.4	85.0	64.3	67.5	86.4	64.0	66.8	80.1	63.6	66.7	86.5	63.5	61.6	73.6	57.0
13.	22:00-23:00	67.0	89.3	63.2	66.7	80.4	63.4	65.7	78.6	62.1	66.4	85.0	62.0	59.7	73.5	56.2
14.	23:00-00:00	65.8	80.8	62.3	66.7	85.7	62.7	65.2	78.6	60.3	65.2	87.1	59.9	61.5	82.2	56.0
15.	00:00-01:00	65.4	80.9	61.7	65.5	83.4	61.4	64.1	83.2	58.9	64.8	85.9	58.4	63.3	75.0	56.3
16.	01:00-02:00	64.5	81.3	59.8	64.6	79.1	59.9	63.4	83.5	56.0	62.4	77.5	56.6	65.1	81.2	56.2
17.	02:00-03:00	64.9	87.6	58.4	63.7	76.9	58.6	62.4	80.1	55.6	64.3	81.0	56.9	66.9	80.5	55.3
18.	03:00-04:00	64.6	83.8	59.1	62.8	75.7	57.4	63.5	76.7	57.9	64.2	78.5	59.0	68.7	73.8	55.0
19.	04:00-05:00	65.3	83.4	61.3	63.4	77.8	58.2	65.9	82.1	62.1	66.0	80.7	62.6	58.3	71.5	54.8
20.	05:00-06:00	66.6	83.3	63.1	64.9	80.7	60.7	63.9	78.4	60.5	66.8	81.3	63.3	59.1	78.2	54.6
21.	06:00-07:00	68.2	83.7	65.3	66.3	79.5	62.5	65.6	80.8	62.6	66.9	82.7	63.4	57.0	72.3	54.7
22.	07:00-08:00	68.1	83.1	64.5	68.0	82.7	65.2	67.0	85.8	63.5	67.2	85.0	63.7	57.7	65.6	54.1
23.	08:00-09:00	65.7	79.6	62.7	68.0	82.7	65.4	66.1	82.3	62.6	65.7	80.9	62.8	58.4	64.4	54.4
24.	09:00-10:00	65.2	76.1	62.5	65.0	82.0	62.0	65.9	85.4	62.3	60.9	85.3	56.2	59.1	76.9	54.4
Leq 24 hr		66.5	-	-	66.0	-	-	65.6	-	-	66.0	-	-	62.3	-	-
Lmax		-	89.3	-	-	86.8	-	-	87.7	-	-	87.4	-	-	82.2	-
มาตรฐาน ⁽¹⁾		70	115	-	70	115	-	70	115	-	70	115	-	70	115	-
Ldn		72.5	-	-	71.8	-	-	71.2	-	-	72.0	-	-	70.0	-	-

พิกัด : 47P 0662685 UTM 1517412

มาตรฐาน : ⁽¹⁾ ประกาศคณะกรรมการสิ่งแวดล้อมแห่งชาติ ฉบับที่ 15 (พ.ศ. 2540) (ค.ศ. 1997) เรื่องกำหนดมาตรฐานระดับเสียงโดยทั่วไป

หมายเหตุ : ชื่อบริษัทผู้ตรวจวัด : บริษัท เทคนิคสิ่งแวดล้อมไทย จำกัด

ตารางที่ 3.4-2 (ต่อ) ผลการตรวจวัดระดับเสียงโดยทั่วไป

อันดับ	เวลา	ผลการตรวจวัด (เดซิเบล (เอ))														
		วัดสุวรรณ (โรงเรียนวัดสุวรรณ)														
		31/03-01/04/66			01-02/04/66			02-03/04/66			03-04/04/66			04-05/04/66		
		Leq	Lmax	L ₉₀	Leq	Lmax	L ₉₀	Leq	Lmax	L ₉₀	Leq	Lmax	L ₉₀	Leq	Lmax	L ₉₀
1.	09:00-10:00	66.1	86.3	53.9	58.1	72.9	54.2	59.4	91.1	52.5	53.8	70.4	50.3	57.3	76.4	53.2
2.	10:00-11:00	60.0	85.5	55.9	57.5	89.1	54.1	56.3	72.9	52.8	54.0	68.3	49.8	59.8	80.1	57.7
3.	11:00-12:00	60.1	76.1	57.8	60.5	77.2	54.4	56.5	70.8	52.3	56.4	88.1	49.5	58.8	73.5	55.9
4.	12:00-13:00	58.2	75.4	56.0	57.9	75.8	53.5	56.3	73.5	54.1	56.9	76.3	52.2	57.7	73.8	55.3
5.	13:00-14:00	59.0	73.1	57.0	63.6	86.6	53.4	57.1	71.2	55.1	65.5	96.7	51.7	58.2	74.0	56.1
6.	14:00-15:00	58.5	72.1	55.8	57.3	72.9	53.3	56.6	70.2	53.9	59.4	87.0	52.5	60.4	80.5	56.8
7.	15:00-16:00	59.7	74.8	55.8	55.9	73.3	53.5	57.8	72.9	53.9	56.6	72.6	53.3	59.8	77.8	57.2
8.	16:00-17:00	58.7	80.0	56.2	57.6	72.7	54.3	56.8	78.1	54.3	56.6	72.6	53.3	60.5	83.4	56.0
9.	17:00-18:00	64.1	88.4	55.6	58.2	82.3	54.2	54.8	70.4	50.8	57.1	76.3	53.9	57.5	81.5	53.1
10.	18:00-19:00	57.4	83.0	53.6	58.0	72.3	54.4	53.4	70.8	51.0	58.8	75.0	54.7	54.2	73.4	51.4
11.	19:00-20:00	57.0	72.9	52.9	56.3	74.0	53.4	55.1	70.2	51.8	59.4	79.5	54.1	53.3	67.3	51.2
12.	20:00-21:00	54.9	74.4	52.2	55.0	75.6	52.5	55.7	79.8	51.7	56.2	73.7	53.2	54.5	75.3	50.8
13.	21:00-22:00	54.3	77.8	51.6	54.8	74.3	52.2	55.5	69.8	51.9	55.2	74.6	51.7	61.1	83.5	50.4
14.	22:00-23:00	52.7	70.7	51.2	52.6	66.6	50.7	53.8	71.5	50.9	54.3	83.8	50.4	51.5	68.8	49.8
15.	23:00-00:00	52.8	72.1	50.8	51.8	68.6	50.3	55.5	81.1	51.7	51.6	71.6	49.9	50.8	67.7	49.2
16.	00:00-01:00	51.3	68.5	50.2	51.3	63.2	50.0	55.1	71.0	51.0	50.3	60.3	49.3	50.4	59.3	49.2
17.	01:00-02:00	50.7	59.7	49.7	50.8	61.2	49.6	53.0	72.5	50.3	49.9	62.4	49.0	51.6	74.9	49.4
18.	02:00-03:00	50.2	56.8	49.4	51.4	76.8	49.4	52.4	75.9	49.7	49.6	57.2	48.8	51.2	63.3	49.5
19.	03:00-04:00	51.4	74.8	49.5	50.4	62.6	49.3	49.5	72.9	47.6	49.7	62.1	48.8	50.8	67.1	49.3
20.	04:00-05:00	51.2	68.8	49.7	50.8	71.9	49.3	49.3	66.9	47.8	50.8	75.8	48.8	55.5	83.0	50.9
21.	05:00-06:00	52.0	71.5	50.0	55.2	78.0	49.5	50.1	69.6	48.1	51.8	69.5	48.9	55.3	90.3	51.7
22.	06:00-07:00	54.1	83.0	50.9	55.9	76.9	50.5	51.5	71.8	48.1	54.8	77.7	50.7	55.3	75.5	51.8
23.	07:00-08:00	54.7	71.3	51.5	54.0	74.3	50.6	52.1	68.7	49.0	55.0	78.0	51.2	57.0	72.4	53.7
24.	08:00-09:00	57.5	74.5	53.4	54.6	71.2	51.5	52.7	75.5	47.0	57.4	81.5	51.6	57.7	74.7	54.1
Leq 24 hr		58.3	-	-	56.7	-	-	55.1	-	-	56.9	-	-	57.1	-	-
Lmax		-	88.4	-	-	89.1	-	-	91.1	-	-	96.7	-	-	90.3	-
มาตรฐาน ⁽¹⁾		70	115	-	70	115	-	70	115	-	70	115	-	70	115	-
Ldn		60.8	-	-	60.4	-	-	59.9	-	-	60.0	-	-	60.7	-	-

พิกัด : 47P 0663295 UTM 1517718

มาตรฐาน : ⁽¹⁾ ประกาศคณะกรรมการสิ่งแวดล้อมแห่งชาติ ฉบับที่ 15 (พ.ศ. 2540) (ค.ศ. 1997) เรื่องกำหนดมาตรฐานระดับเสียงโดยทั่วไป

หมายเหตุ : ชื่อบริษัทผู้ตรวจวัด : บริษัท เทคนิคลำดับเสียงไทย จำกัด

ตารางที่ 3.4-2 (ต่อ) ผลการตรวจวัดระดับเสียงโดยทั่วไป

อันดับ	เวลา	ผลการตรวจวัด (เดซิเบล (เอ))														
		โรงพยาบาลตากสิน (สำนักงานเขตคลองสาน)														
		31/03-01/04/66			01-02/04/66			02-03/04/66			03-04/04/66			04-05/04/66		
		Leq	Lmax	L ₉₀	Leq	Lmax	L ₉₀	Leq	Lmax	L ₉₀	Leq	Lmax	L ₉₀	Leq	Lmax	L ₉₀
1.	11:00-12:00	59.4	73.1	55.8	54.8	69.3	45.1	53.5	76.0	41.7	56.3	64.6	54.5	51.9	63.6	48.9
2.	12:00-13:00	59.2	71.3	55.6	55.1	72.1	45.6	53.4	71.3	42.4	57.0	66.5	54.6	52.4	60.1	49.0
3.	13:00-14:00	61.3	82.1	56.0	63.0	76.5	49.6	60.2	77.8	53.5	57.2	71.5	54.6	51.7	61.0	48.6
4.	14:00-15:00	60.1	80.6	54.8	57.7	78.3	49.5	60.5	79.2	55.1	56.6	68.7	54.6	51.8	59.0	48.9
5.	15:00-16:00	59.0	78.6	51.4	57.3	76.3	51.4	59.9	75.4	55.0	56.9	70.8	54.5	52.4	58.8	49.4
6.	16:00-17:00	58.5	78.0	51.2	58.7	78.3	52.1	59.6	78.5	55.3	56.2	68.5	54.4	52.9	69.7	49.3
7.	17:00-18:00	58.8	79.9	48.6	55.4	82.0	51.6	54.7	74.3	52.8	56.4	66.5	54.4	53.2	59.5	49.7
8.	18:00-19:00	56.7	78.1	47.0	54.1	74.1	51.5	54.8	65.8	53.0	56.1	67.6	54.2	55.4	72.0	50.4
9.	19:00-20:00	54.0	69.8	46.2	54.0	69.1	51.2	55.0	67.2	53.0	55.7	64.4	53.3	58.6	75.7	51.5
10.	20:00-21:00	54.6	74.2	44.9	52.9	65.2	50.9	54.9	68.9	53.0	55.2	67.0	53.2	60.9	75.7	51.8
11.	21:00-22:00	53.7	73.8	43.1	52.0	63.8	50.0	52.9	63.8	50.9	55.1	69.0	53.0	57.4	83.2	52.1
12.	22:00-23:00	52.5	68.7	43.7	51.9	73.2	49.4	52.4	72.8	50.2	54.6	64.6	52.6	54.9	65.8	52.9
13.	23:00-00:00	51.3	67.3	48.5	50.7	61.1	48.9	51.9	65.2	49.9	55.4	71.5	52.4	55.7	73.7	54.0
14.	00:00-01:00	49.6	66.0	47.6	50.3	61.3	48.5	51.8	61.3	49.8	55.2	68.5	52.9	56.1	66.0	54.5
15.	01:00-02:00	48.9	59.8	47.3	53.9	65.3	49.1	51.4	59.2	49.6	55.0	69.6	52.2	57.1	74.8	54.9
16.	02:00-03:00	51.4	74.1	47.8	51.4	64.1	48.8	51.4	63.4	49.6	54.4	65.6	51.7	57.3	75.0	55.3
17.	03:00-04:00	54.5	75.4	48.9	56.7	75.8	49.2	52.8	75.2	49.7	54.4	64.8	52.0	57.4	74.1	55.1
18.	04:00-05:00	57.5	79.7	50.4	58.7	83.7	50.5	57.6	78.3	50.9	53.7	68.3	51.1	57.5	66.7	55.3
19.	05:00-06:00	55.5	85.4	51.8	56.1	83.6	50.7	56.0	77.7	52.9	53.7	65.0	50.8	56.7	65.2	54.8
20.	06:00-07:00	56.2	76.4	53.5	54.5	73.4	51.9	55.6	70.6	53.7	53.6	61.2	50.9	56.4	70.3	54.8
21.	07:00-08:00	60.5	82.1	56.0	54.2	64.8	52.4	56.2	71.5	54.4	53.1	62.1	50.4	53.4	58.8	49.4
22.	08:00-09:00	63.8	77.4	61.6	54.2	71.1	42.6	56.4	74.9	54.0	52.6	64.9	49.8	53.9	69.7	49.3
23.	09:00-10:00	54.6	74.0	52.0	52.7	67.5	42.5	56.2	73.5	53.8	52.2	59.6	49.4	54.7	59.3	49.5
24.	10:00-11:00	55.5	71.0	44.6	51.2	67.6	42.3	56.6	78.3	54.3	51.9	63.6	49.1	58.9	73.5	55.0
Leq 24 hr		57.7	-	-	55.8	-	-	56.2	-	-	55.2	-	-	56.1	-	-
Lmax		-	85.4	-	-	83.7	-	-	79.2	-	-	71.5	-	-	83.2	-
มาตรฐาน ⁽¹⁾		70	115	-	70	115	-	70	115	-	70	115	-	70	115	-
Ldn		61.5	-	-	61.4	-	-	61.0	-	-	61.1	-	-	62.9	-	-

พิกัด : 47P 0663193 UTM 1518454

มาตรฐาน : ⁽¹⁾ ประกาศคณะกรรมการสิ่งแวดล้อมแห่งชาติ ฉบับที่ 15 (พ.ศ. 2540) (ค.ศ. 1997) เรื่องกำหนดมาตรฐานระดับเสียงโดยทั่วไป

หมายเหตุ : ชื่อบริษัทผู้ตรวจวัด : บริษัท เทคนิคสิ่งแวดล้อมไทย จำกัด

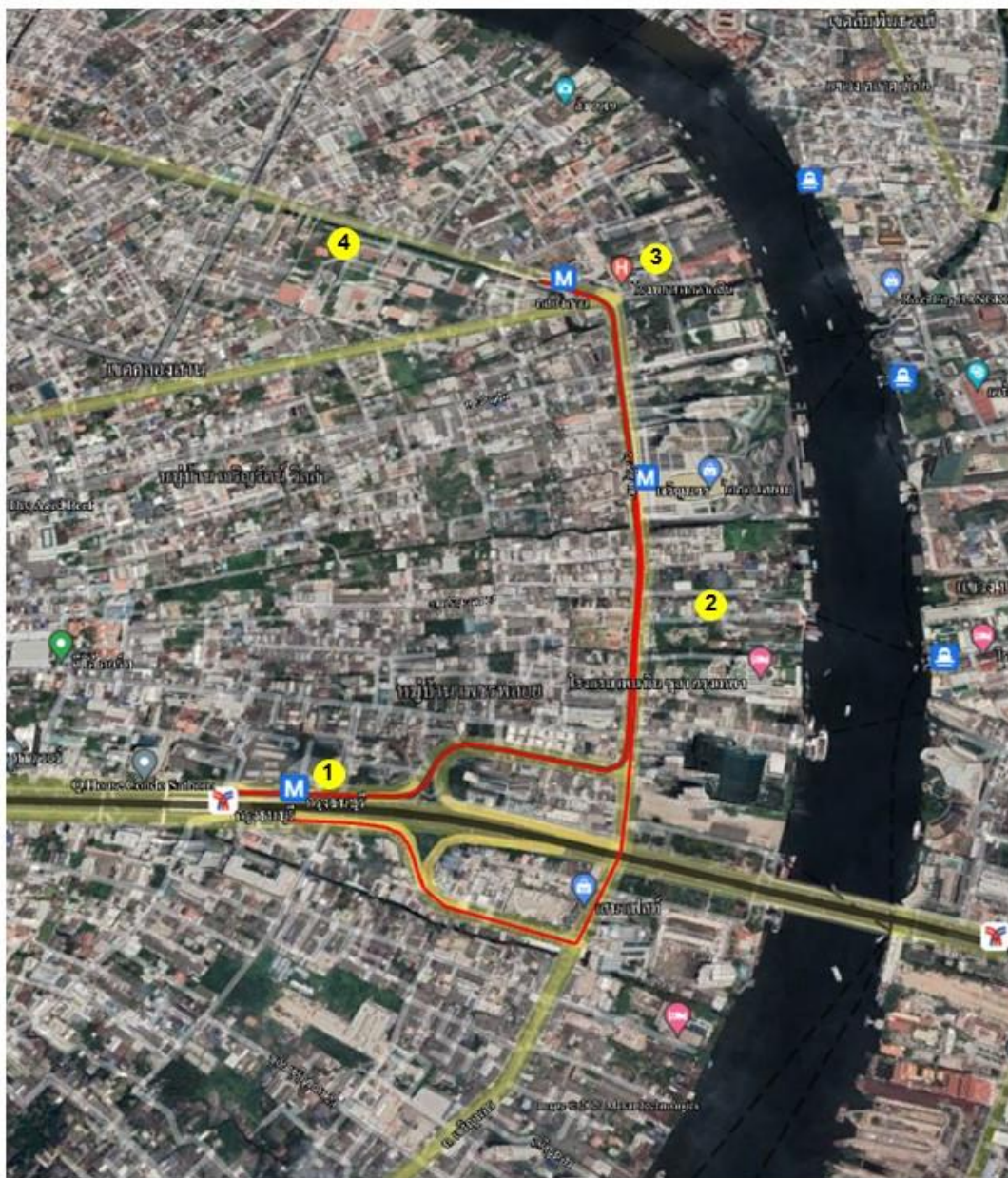
ตารางที่ 3.4-2 (ต่อ) ผลการตรวจวัดระดับเสียงโดยทั่วไป

อันดับ	เวลา	ผลการตรวจวัด (เดซิเบล (เอ))														
		โรงพยาบาลสมเด็จพระเจ้าพระยา (สถาบันจิตเวชศาสตร์สมเด็จพระเจ้าพระยา)														
		31/03-01/04/66			01-02/04/66			02-03/04/66			03-04/04/66			04-05/04/66		
		Leq	Lmax	L ₉₀	Leq	Lmax	L ₉₀	Leq	Lmax	L ₉₀	Leq	Lmax	L ₉₀	Leq	Lmax	L ₉₀
1.	14:00-15:00	61.2	78.5	56.7	56.2	69.7	53.5	58.8	70.2	56.0	60.0	75.6	56.9	57.8	72.8	54.7
2.	15:00-16:00	60.7	79.0	57.0	58.0	74.6	53.9	60.8	80.8	56.3	60.3	77.6	57.0	57.5	75.1	53.9
3.	16:00-17:00	60.4	80.6	57.0	58.0	73.2	54.0	61.1	82.8	57.0	60.0	78.9	56.5	58.0	80.1	53.9
4.	17:00-18:00	60.3	75.2	56.9	60.6	74.1	55.1	61.3	81.1	57.1	58.8	70.2	56.0	57.3	75.0	54.0
5.	18:00-19:00	61.9	82.3	57.7	59.8	75.8	54.9	60.8	75.1	57.6	60.8	83.8	56.3	56.1	68.1	54.2
6.	19:00-20:00	61.8	81.6	57.9	59.7	76.0	55.6	60.7	77.8	56.9	60.8	80.8	56.3	55.9	66.3	54.2
7.	20:00-21:00	58.9	73.9	56.0	60.8	78.5	56.2	60.1	80.3	56.2	61.0	77.9	56.9	56.6	74.8	53.9
8.	21:00-22:00	58.9	72.1	55.7	60.2	76.9	56.6	59.5	74.0	55.8	61.1	82.8	57.0	55.2	68.2	53.6
9.	22:00-23:00	59.4	74.2	55.8	61.5	77.5	57.1	58.9	73.0	55.6	60.0	74.1	56.7	58.5	82.0	53.5
10.	23:00-00:00	59.4	75.3	55.4	60.5	79.4	57.0	58.8	83.0	55.1	61.3	81.1	57.1	55.3	67.5	53.4
11.	00:00-01:00	62.1	84.5	55.5	61.3	75.0	57.7	58.6	75.9	55.0	61.9	80.1	57.3	55.6	64.6	54.1
12.	01:00-02:00	59.1	77.7	55.5	61.1	79.7	57.8	57.5	75.1	53.9	60.8	75.1	57.6	57.6	73.4	54.4
13.	02:00-03:00	58.9	78.3	54.7	60.8	79.6	57.2	57.3	75.0	54.0	59.8	77.0	56.6	58.1	79.7	54.4
14.	03:00-04:00	57.7	71.8	53.9	60.6	82.5	56.6	55.9	66.3	54.2	60.7	77.8	56.9	56.7	67.5	53.6
15.	04:00-05:00	56.5	65.5	53.8	60.2	77.3	56.3	55.2	68.2	53.6	59.8	80.4	56.4	59.5	77.8	54.6
16.	05:00-06:00	56.5	73.1	53.5	59.9	76.6	56.6	55.3	67.5	53.4	60.1	80.3	56.2	61.8	81.9	56.6
17.	06:00-07:00	57.4	78.0	53.9	60.9	78.8	56.9	57.6	73.4	54.4	62.6	82.7	56.4	60.9	78.8	57.0
18.	07:00-08:00	56.4	67.8	53.8	61.2	79.2	57.0	56.7	67.5	53.6	59.5	74.0	55.8	61.2	81.3	57.1
19.	08:00-09:00	56.3	69.7	53.7	61.3	81.0	56.9	61.8	81.9	56.6	58.9	75.2	55.4	61.1	76.3	57.6
20.	09:00-10:00	59.7	66.7	53.9	61.7	82.6	56.8	61.2	81.3	57.1	58.9	73.0	55.6	61.7	71.6	58.6
21.	10:00-11:00	55.5	68.9	53.4	61.0	78.6	57.4	61.7	71.6	58.6	58.7	70.8	55.2	62.2	80.5	58.5
22.	11:00-12:00	55.2	67.6	53.3	61.0	78.1	57.3	62.2	80.5	58.5	58.8	83.0	55.1	64.4	84.8	59.0
23.	12:00-13:00	60.0	83.6	53.2	62.2	82.0	57.0	61.2	82.2	57.3	58.6	71.8	55.2	61.2	82.2	57.3
24.	13:00-14:00	55.6	66.7	53.3	60.3	77.6	57.0	62.2	82.0	57.0	58.6	75.9	55.0	62.0	80.4	58.1
Leq 24 hr		59.2	-	-	60.5	-	-	59.9	-	-	60.2	-	-	59.6	-	-
Lmax		-	84.5	-	-	82.6	-	-	83.0	-	-	83.8	-	-	84.8	-
มาตรฐาน ⁽¹⁾		70	115	-	70	115	-	70	115	-	70	115	-	70	115	-
Ldn		65.4	-	-	67.1	-	-	64.5	-	-	67.1	-	-	65.4	-	-

พิกัด : 47P 0662593 UTM 1518526

มาตรฐาน : ⁽¹⁾ ประกาศคณะกรรมการสิ่งแวดล้อมแห่งชาติ ฉบับที่ 15 (พ.ศ. 2540) (ค.ศ. 1997) เรื่องกำหนดมาตรฐานระดับเสียงโดยทั่วไป

หมายเหตุ : ชื่อบริษัทผู้ตรวจวัด : บริษัท เทคนิคสิ่งแวดล้อมไทย จำกัด



ตำแหน่งตรวจวัดระดับเสียง

- 1 ชุมชนซอยราษฎร์ร่วมเจริญ (Villa Sathom Condominium)
- 2 วัดสุวรรณ (โรงเรียนวัดสุวรรณ)
- 3 โรงพยาบาลตากสิน (สำนักงานเขตคลองสาน)
- 4 โรงพยาบาลสมเด็จพระเจ้าพระยา (สถาบันจิตเวชศาสตร์สมเด็จพระเจ้าพระยา)

รูปที่ 3.4-3 ตำแหน่งตรวจวัดระดับเสียงโดยทั่วไป

	
<p>ชุมชนซอยราษฎร์ร่วมเจริญ (Villa Sathorn Condominium)</p>	<p>วัดสุวรรณ (โรงเรียนวัดสุวรรณ)</p>
	
<p>โรงพยาบาลตากสิน (สำนักงานเขตคลองสาน)</p>	<p>โรงพยาบาลสมเด็จพระเจ้าพระยา (สถาบันจิตเวชศาสตร์สมเด็จพระเจ้าพระยา)</p>
<p>รูปที่ 3.4-4 การตรวจวัดระดับเสียงโดยทั่วไป</p>	

3.4.3 ผลการตรวจสอบอัตราเร็วในการเดินทาง (Travel Speed) และอุบัติเหตุ

โครงการดำเนินการตรวจสอบอัตราเร็วในการเดินทาง (Travel Speed) และอุบัติเหตุ โดยใช้รถทดสอบ (Test Car) วิ่งบนถนนตามแนวเส้นทางเดินรถของโครงการ ตั้งแต่บริเวณสถานีรถไฟฟ้าที่เชื่อมต่อถนนกรุงธนบุรี ถนนเจริญนครและถนนสมเด็จพระเจ้าอยุธยา (สถานีกรุงธนบุรี (G1) – สถานีเจริญนคร (G2) – สถานีคลองสาน (G3)) ในทิศทางมุ่งขึ้นเหนือและทิศทางมุ่งลงใต้ ระหว่างวันที่ 16-18 กุมภาพันธ์ 2566 โดยทำการตรวจสอบ 2 ช่วงเวลา ได้แก่ ช่วงเร่งด่วนเช้า (06.00-10.00 น.) และช่วงเวลาเร่งด่วนเย็น (15.00-20.00 น.) ผลการตรวจสอบอัตราเร็วในการเดินทาง (Travel Speed) และอุบัติเหตุแสดงดังตารางที่ 3.4-3 ตำแหน่งและการตรวจวัดแสดงดังรูปที่ 3.4-5 ถึง 3.4-7

จากผลการตรวจสอบอัตราเร็วในการเดินทาง (Travel Speed) และอุบัติเหตุ สามารถสรุปได้ดังนี้

ช่วงเวลาเร่งด่วนเช้า (06.00-10.00 น.)

ทิศทางมุ่งขึ้นเหนือ

การทดสอบโดยใช้รถทดสอบ (Test Car) เริ่มต้นจากสถานีกรุงธนบุรี (G1) ซึ่งตั้งอยู่บริเวณถนนกรุงธนบุรี มุ่งหน้าไปทางทิศตะวันออกตามทางคู่ขนานของถนนกรุงธนบุรี เข้าสู่ทางแยกถนนกรุงธนบุรี-ถนนเจริญนคร จากนั้นเลี้ยวซ้าย เข้าสู่ถนนเจริญนคร มุ่งขึ้นไปทางทิศเหนือเข้าสู่สถานีเจริญนคร (G2) ระยะทางประมาณ 1.15 กิโลเมตร ใช้เวลาเดินทางโดยเฉลี่ย 3 นาที 11 วินาที ความเร็วเฉลี่ย 29.8 กิโลเมตรต่อชั่วโมง ความเร็วสูงสุดในการเดินทางโดยเฉลี่ย 56.6 กิโลเมตรต่อชั่วโมง จากนั้นทดสอบต่อเนื่องจากสถานีเจริญนคร (G2) มุ่งขึ้นเหนือไปยังแยกคลองสาน และข้ามแยกคลองสาน เข้าสู่ถนนสมเด็จพระเจ้าอยุธยา ซึ่งเป็นที่ตั้งของสถานีคลองสาน (G3) ระยะทางประมาณ 0.53 กิโลเมตร ใช้เวลาในการเดินทางโดยเฉลี่ย 1 นาที 47 วินาที ความเร็วเฉลี่ย 24.7 กิโลเมตรต่อชั่วโมง ความเร็วสูงสุดในการเดินทางโดยเฉลี่ย 45.7 กิโลเมตรต่อชั่วโมง และไม่พบว่ามีอุบัติเหตุเกิดขึ้นในระหว่างการทดสอบ

ทิศทางมุ่งลงใต้

การทดสอบโดยใช้รถทดสอบ (Test Car) เริ่มต้นจากสถานีคลองสาน (G3) ซึ่งตั้งอยู่บริเวณถนนสมเด็จพระเจ้าอยุธยา มุ่งหน้าไปยังแยกคลองสานและข้ามแยกคลองสานเข้าสู่ถนนเจริญนคร โดยมุ่งลงใต้ตามถนนเจริญนครเข้าสู่สถานีเจริญนคร (G2) ระยะทางประมาณ 0.53 กิโลเมตร ใช้เวลาเดินทางโดยเฉลี่ย 1 นาที 37 วินาที ความเร็วเฉลี่ย 23.3 กิโลเมตรต่อชั่วโมง ความเร็วสูงสุดในการเดินทางโดยเฉลี่ย 47.1 กิโลเมตรต่อชั่วโมง จากนั้นทดสอบต่อเนื่องจากสถานีเจริญนคร (G2) มุ่งลงใต้ตามถนนเจริญนคร เข้าสู่ทางแยกถนนเจริญนคร-ถนนกรุงธนบุรี จากนั้นเลี้ยวขวาเข้าสู่ถนนกรุงธนบุรี เพื่อเข้าสู่สถานีกรุงธนบุรี (G1) ระยะทางประมาณ 1.45 กิโลเมตร

ใช้เวลาเดินทางโดยเฉลี่ย 4 นาที 10 วินาที ความเร็วเฉลี่ย 25.0 กิโลเมตรต่อชั่วโมง ความเร็วสูงสุดในการเดินทางโดยเฉลี่ย 52.8 กิโลเมตรต่อชั่วโมง และไม่พบว่ามีอุบัติเหตุเกิดขึ้นในระหว่างการทดสอบ

ช่วงเวลาเร่งด่วนเย็น (15.00-20.00 น.)

ทิศทางมุ่งขึ้นเหนือ

การทดสอบโดยใช้รถทดสอบ (Test Car) เริ่มต้นจากสถานีกรุงธนบุรี (G1) ซึ่งตั้งอยู่บริเวณถนนกรุงธนบุรี มุ่งหน้าไปทางทิศตะวันออกตามทางคู่ขนานของถนนกรุงธนบุรี เข้าสู่ทางแยกถนนกรุงธนบุรี-ถนนเจริญนคร จากนั้นเลี้ยวซ้าย เข้าสู่ถนนเจริญนคร มุ่งขึ้นไปทางทิศเหนือเข้าสู่สถานีเจริญนคร (G2) ระยะทางประมาณ 1.15 กิโลเมตร ใช้เวลาเดินทางโดยเฉลี่ย 3 นาที 10 วินาที ความเร็วเฉลี่ย 23.6 กิโลเมตรต่อชั่วโมง ความเร็วสูงสุดในการเดินทางโดยเฉลี่ย 55.1 กิโลเมตรต่อชั่วโมง จากนั้นทดสอบต่อเนื่องจากสถานีเจริญนคร (G2) มุ่งขึ้นเหนือไปยังแยกคลองสาน และข้ามแยกคลองสาน เข้าสู่ถนนสมเด็จพระเจ้าอยุธยา ซึ่งเป็นที่ตั้งของสถานีคลองสาน (G3) ระยะทางประมาณ 0.53 กิโลเมตร ใช้เวลาในการเดินทางโดยเฉลี่ย 2 นาที 39 วินาที ความเร็วเฉลี่ย 17.3 กิโลเมตรต่อชั่วโมง ความเร็วสูงสุดในการเดินทางโดยเฉลี่ย 41.1 กิโลเมตรต่อชั่วโมง และไม่พบว่ามีอุบัติเหตุเกิดขึ้นในระหว่างการทดสอบ

ทิศทางมุ่งลงใต้

การทดสอบโดยใช้รถทดสอบ (Test Car) เริ่มต้นจากสถานีคลองสาน (G3) ซึ่งตั้งอยู่บริเวณถนนสมเด็จพระเจ้าอยุธยา มุ่งหน้าไปยังแยกคลองสานและข้ามแยกคลองสานเข้าสู่ถนนเจริญนคร โดยมุ่งลงใต้ตามถนนเจริญนครเข้าสู่สถานีเจริญนคร (G2) ระยะทางประมาณ 0.53 กิโลเมตร ใช้เวลาเดินทางโดยเฉลี่ย 4 นาที 15 วินาที ความเร็วเฉลี่ย 9.1 กิโลเมตรต่อชั่วโมง ความเร็วสูงสุดในการเดินทางโดยเฉลี่ย 37.7 กิโลเมตรต่อชั่วโมง จากนั้นทดสอบต่อเนื่องจากสถานีเจริญนคร (G2) มุ่งลงใต้มาตามถนนเจริญนคร เข้าสู่ทางแยกถนนเจริญนคร-ถนนกรุงธนบุรี จากนั้นเลี้ยวขวาเข้าสู่ถนนกรุงธนบุรี เพื่อเข้าสู่สถานีกรุงธนบุรี (G1) ระยะทางประมาณ 1.45 กิโลเมตร ใช้เวลาเดินทางโดยเฉลี่ย 5 นาที 41 วินาที ความเร็วเฉลี่ย 16.7 กิโลเมตรต่อชั่วโมง ความเร็วสูงสุดในการเดินทางโดยเฉลี่ย 38.1 กิโลเมตรต่อชั่วโมง และไม่พบว่ามีอุบัติเหตุเกิดขึ้นในระหว่างการทดสอบ

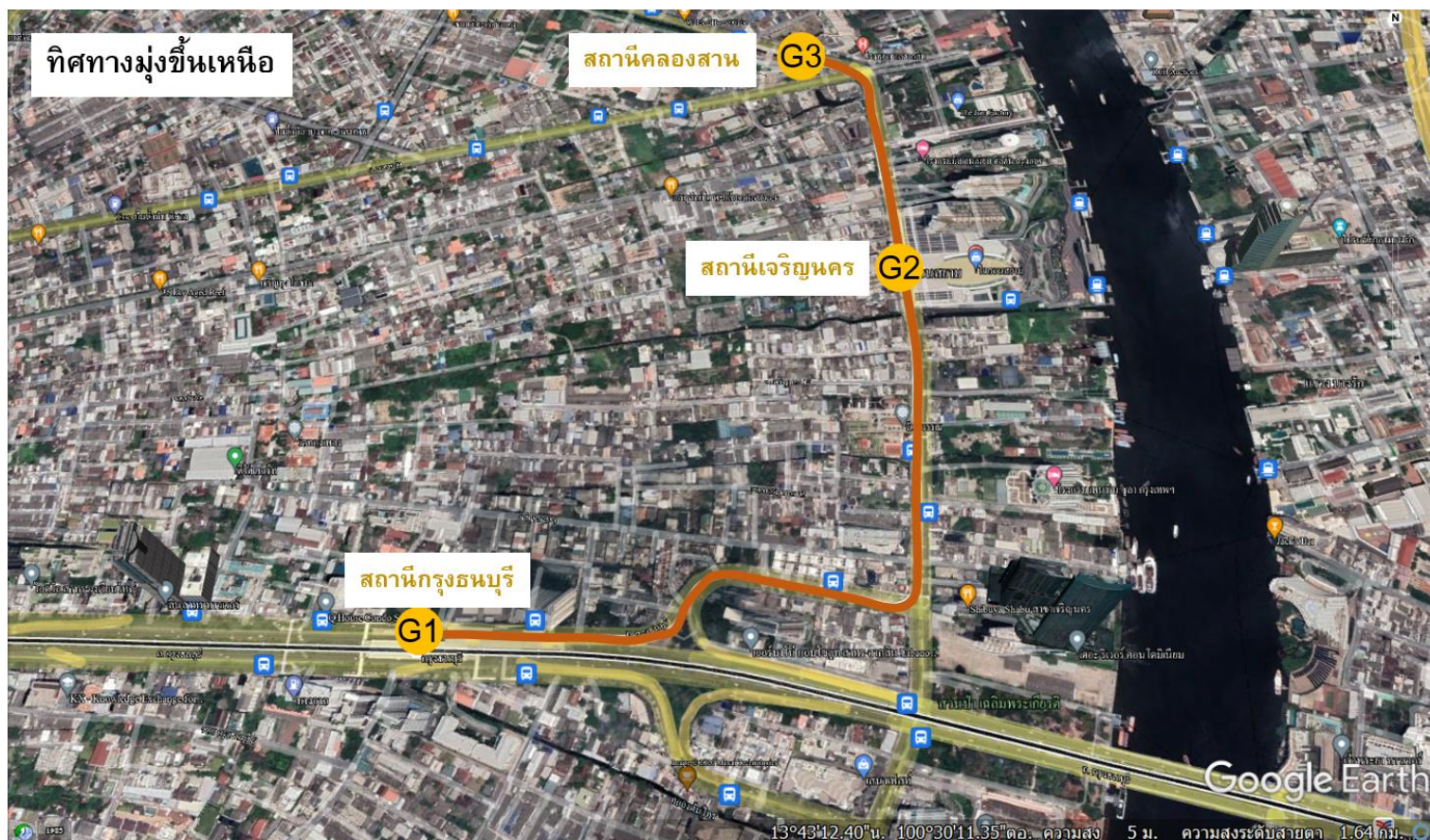
ตารางที่ 3.4-3 ผลการตรวจสอบอัตราเร็วในการเดินทาง (Travel Speed) และอุบัติเหตุ

ผลการตรวจสอบอัตราเร็วในการเดินทาง (Travel Speed) และอุบัติเหตุ						
ช่วงวันที่ตรวจสอบ	16-18/02/2566					
ช่วงเวลาตรวจสอบ	06.00-10.00 น.					
ผลการทดสอบ	ทิศทางมุ่งขึ้นเหนือ			ทิศทางมุ่งลงใต้		
	G1 ไปยัง G2	G2 ไปยัง G3	G1 ไปยัง G3	G3 ไปยัง G2	G2 ไปยัง G1	G3 ไปยัง G1
วันที่	16/02/2566	16/02/2566	16/02/2566	16/02/2566	16/02/2566	16/02/2566
เวลาเริ่ม (น.)	8.32	8.35	8.32	8.42	8.43	8.42
ระยะเวลาเดินทาง (นาที)	3.08	1.40	4.48	1.25	3.44	5.09
ระยะทาง (กิโลเมตร)	1.15	0.53	1.68	0.53	1.45	1.98
ความเร็วสูงสุด (กม./ชม.)	52.3	38.3	43.2	44.9	54.1	54.1
ความเร็วเฉลี่ย (กม./ชม.)	22.4	22.7	22.5	25.4	25.3	23.3
การเกิดอุบัติเหตุ (ครั้ง)	0	0	0	0	0	0
วันที่	17/02/2566	17/02/2566	17/02/2566	17/02/2566	17/02/2566	17/02/2566
เวลาเริ่ม (น.)	8.36	8.39	8.36	8.46	8.47	8.46
ระยะเวลาเดินทาง (นาที)	3.14	1.58	5.12	1.43	4.16	5.59
ระยะทาง (กิโลเมตร)	1.15	0.53	1.68	0.53	1.45	1.98
ความเร็วสูงสุด (กม./ชม.)	53.1	52.5	54.8	45.3	54.4	51.6
ความเร็วเฉลี่ย (กม./ชม.)	22.0	20.1	19.7	22.2	20.9	21.3
การเกิดอุบัติเหตุ (ครั้ง)	0	0	0	0	0	0
วันที่	18/02/2566	18/02/2566	18/02/2566	18/02/2566	18/02/2566	18/02/2566
เวลาเริ่ม (น.)	8.02	8.04	8.02	8.09	8.10	8.09
ระยะเวลาเดินทาง (นาที)	1.53	1.02	2.55	1.44	3.01	4.45
ระยะทาง (กิโลเมตร)	1.15	0.53	1.68	0.53	1.45	1.98
ความเร็วสูงสุด (กม./ชม.)	64.3	46.3	45.0	51.2	50.0	63.3
ความเร็วเฉลี่ย (กม./ชม.)	45.1	31.2	39.5	22.1	28.9	26.7
การเกิดอุบัติเหตุ (ครั้ง)	0	0	0	0	0	0
ค่าเฉลี่ย 3 วัน						
ระยะเวลาเดินทาง (นาที)	3.11	1.47	4.58	1.37	4.10	5.47
ระยะทาง (กิโลเมตร)	1.15	0.53	1.68	0.53	1.45	1.98
ความเร็วสูงสุด (กม./ชม.)	56.6	45.7	51.1	47.1	52.8	50.0
ความเร็วเฉลี่ย (กม./ชม.)	29.8	24.7	22.0	23.3	25.0	21.7
การเกิดอุบัติเหตุ (ครั้ง)	0	0	0	0	0	0

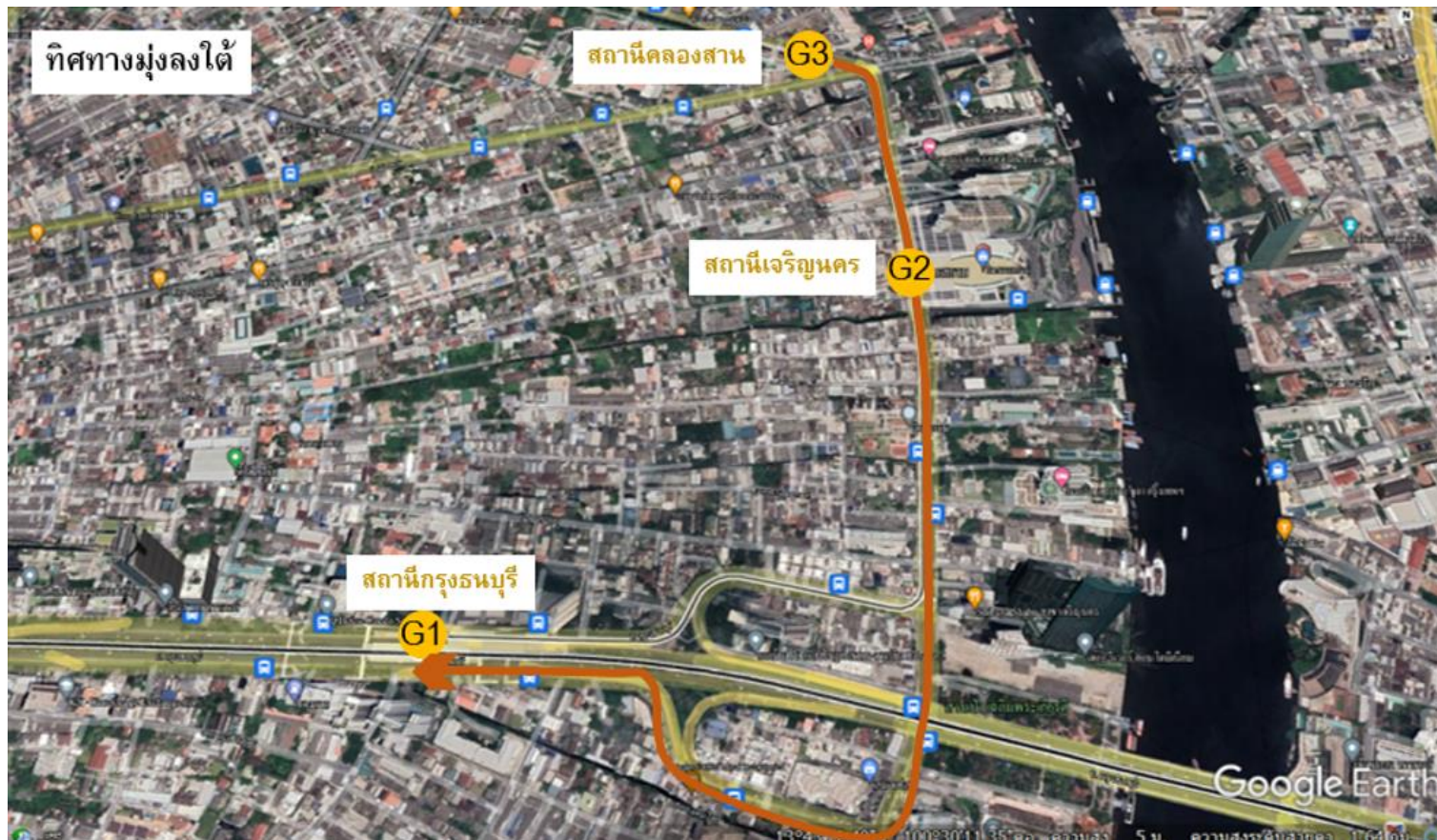
ตารางที่ 3.4-3 (ต่อ) ผลการตรวจสอบอัตราเร็วในการเดินทาง (Travel Speed) และอุบัติเหตุ

ผลการตรวจสอบอัตราเร็วในการเดินทาง (Travel Speed) และอุบัติเหตุ						
ช่วงวันที่ตรวจสอบ	16-18/02/2566					
ช่วงเวลาตรวจสอบ	15.00-20.00 น.					
ผลการทดสอบ	ทิศทางมุ่งขึ้นเหนือ			ทิศทางมุ่งลงใต้		
	G1 ไปยัง G2	G2 ไปยัง G3	G1 ไปยัง G3	G3 ไปยัง G2	G2 ไปยัง G1	G3 ไปยัง G1
วันที่	16/02/2566	16/02/2566	16/02/2566	16/02/2566	16/02/2566	16/02/2566
เวลาเริ่ม (น.)	15.45	15.48	15.45	16.03	16.08	16.03
ระยะเวลาเดินทาง (นาที)	3.10	2.01	5.11	4.52	4.01	8.53
ระยะทาง (กิโลเมตร)	1.15	0.53	1.68	0.53	1.45	1.98
ความเร็วสูงสุด (กม./ชม.)	47.4	43.2	50.3	41.4	47.8	45.5
ความเร็วเฉลี่ย (กม./ชม.)	22.3	15.8	19.7	7.0	21.7	13.9
การเกิดอุบัติเหตุ (ครั้ง)	0	0	0	0	0	0
วันที่	17/02/2566	17/02/2566	17/02/2566	17/02/2566	17/02/2566	17/02/2566
เวลาเริ่ม (น.)	16.04	16.07	16.04	16.13	16.17	16.13
ระยะเวลาเดินทาง (นาที)	3.35	1.13	4.48	3.30	6.12	9.42
ระยะทาง (กิโลเมตร)	1.15	0.53	1.68	0.53	1.45	1.98
ความเร็วสูงสุด (กม./ชม.)	52.9	45.0	50.5	36.3	35.5	45.0
ความเร็วเฉลี่ย (กม./ชม.)	20.6	28.1	22.5	9.6	14.2	12.6
การเกิดอุบัติเหตุ (ครั้ง)	0	0	0	0	0	0
วันที่	18/02/2566	18/02/2566	18/02/2566	18/02/2566	18/02/2566	18/02/2566
เวลาเริ่ม (น.)	15.50	15.52	15.50	16.00	16.03	16.00
ระยะเวลาเดินทาง (นาที)	2.46	4.02	6.48	3.02	6.10	9.12
ระยะทาง (กิโลเมตร)	1.15	0.53	1.68	0.53	1.45	1.98
ความเร็วสูงสุด (กม./ชม.)	64.9	35.0	40.0	35.5	31.1	35.8
ความเร็วเฉลี่ย (กม./ชม.)	28.0	7.9	15.6	10.5	14.3	13.0
การเกิดอุบัติเหตุ (ครั้ง)	0	0	0	0	0	0
ค่าเฉลี่ย 3 วัน						
ระยะเวลาเดินทาง (นาที)	3.10	2.39	5.49	4.15	5.41	9.56
ระยะทาง (กิโลเมตร)	1.15	0.53	1.68	0.53	1.45	1.98
ความเร็วสูงสุด (กม./ชม.)	55.1	41.1	48.1	37.7	38.1	37.9
ความเร็วเฉลี่ย (กม./ชม.)	23.6	17.3	18.4	9.1	16.7	12.4
การเกิดอุบัติเหตุ (ครั้ง)	0	0	0	0	0	0

รายงานผลการปฏิบัติตามมาตรการป้องกันและแก้ไขผลกระทบสิ่งแวดล้อมและมาตรการติดตามตรวจสอบผลกระทบสิ่งแวดล้อม
โครงการระบบขนส่งมวลชนทางรางสายสีทอง (สถานีรถไฟฟ้ากรุงธนบุรี-สำนักงานเขตคลองสาน-ประชาธิปไตย) ระยะที่ 1
สำนักงานการจราจรและขนส่ง กรุงเทพมหานคร
เดือนมกราคม-มิถุนายน 2566

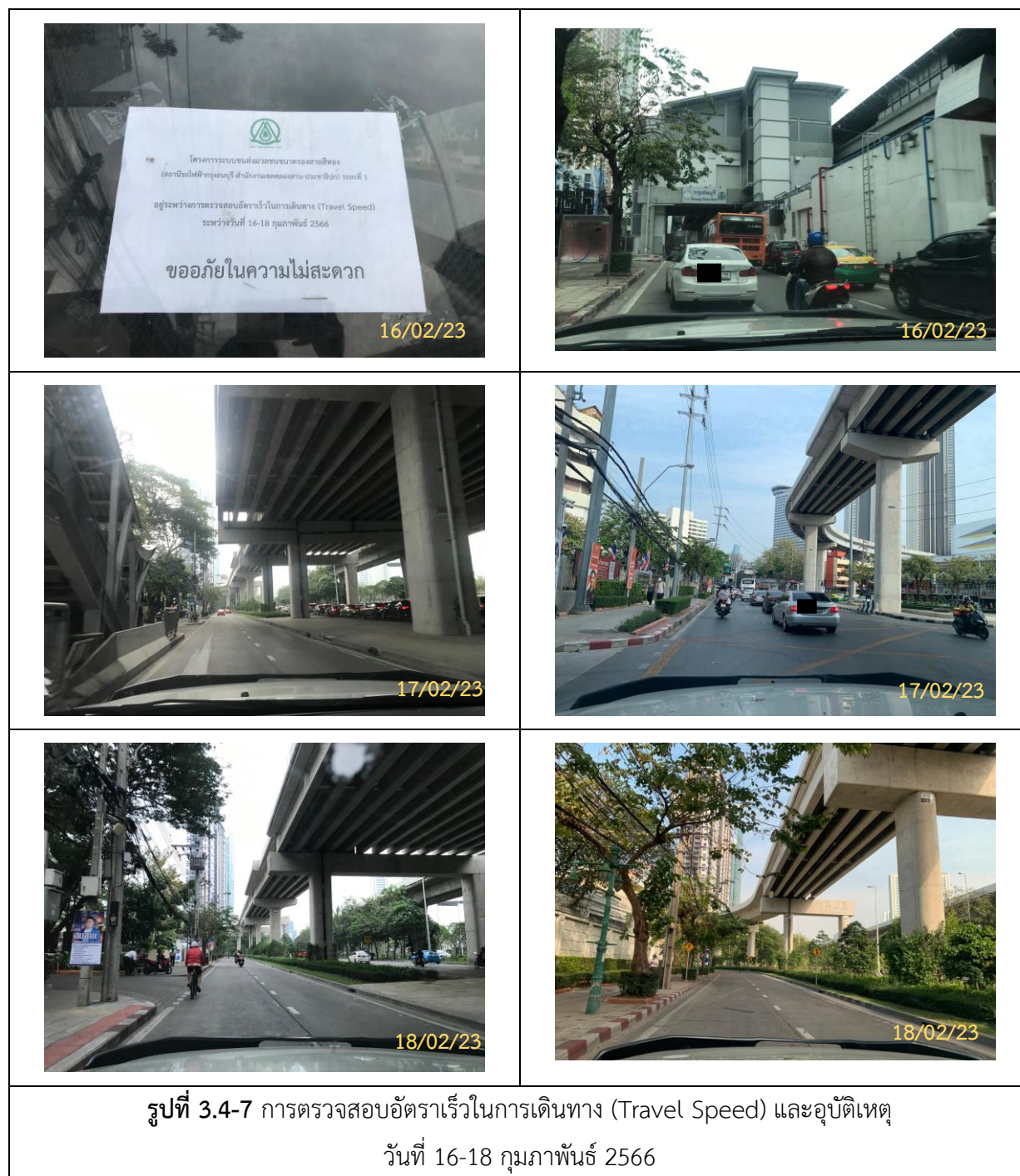


รูปที่ 3.4-5 แนวเส้นทางทดสอบอัตราเร็วในการเดินทาง (Travel Speed) ทิศทางมุ่งขึ้นเหนือ



รูปที่ 3.4-6 แนวเส้นทางทดสอบอัตราเร็วในการเดินทาง (Travel Speed) ทิศทางมุ่งลงใต้

รายงานผลการปฏิบัติตามมาตรการป้องกันและแก้ไขผลกระทบสิ่งแวดล้อมและมาตรการติดตามตรวจสอบผลกระทบสิ่งแวดล้อม
โครงการระบบขนส่งมวลชนขนาดรองสายสีทอง (สถานีรถไฟฟ้ากรุงธนบุรี-สำนักงานเขตคลองสาน-ประชาธิปไตย) ระยะที่ 1
สำนักการจราจรและขนส่ง กรุงเทพมหานคร
เดือนมกราคม-มิถุนายน 2566



3.4.4 ผลการตรวจวัดความสั่นสะเทือน

โครงการดำเนินการตรวจวัดความสั่นสะเทือน จำนวน 4 สถานี ได้แก่ ชุมชนซอยราษฎร์ร่วมเจริญ (Villa Sathorn Condominium), วัดสุวรรณ (โรงเรียนวัดสุวรรณ),โรงพยาบาลตากสิน (สำนักงานเขตคลองสาน) และโรงพยาบาลสมเด็จพระเจ้าพระยา (สถาบันจิตเวชศาสตร์สมเด็จเจ้าพระยา) ระหว่างวันที่ 31 มีนาคม ถึง 5 เมษายน 2566 ผลการตรวจวัดดังตารางที่ 3.4-4 ตำแหน่งและการตรวจวัดดังรูปที่ 3.4-8 และ 3.4-9

จากผลการตรวจวัด พบว่า ค่าความเร็วอนุภาคสูงสุดอยู่ในเกณฑ์มาตรฐานตามประกาศ คณะกรรมการสิ่งแวดล้อมแห่งชาติ ฉบับที่ 37 (พ.ศ. 2553) เรื่องกำหนดมาตรฐานความสั่นสะเทือนเพื่อป้องกันผลกระทบต่ออาคาร (เทียบกับความสั่นสะเทือนกรณี 1 จุดตรวจวัดบริเวณฐานราก หรือชั้นล่างของอาคาร) ซึ่งความสั่นสะเทือนที่ตรวจวัดได้อยู่ในระดับที่ไม่ส่งผลกระทบต่อโครงสร้างอาคารทั้งประเภทที่ 1,2 และ 3

ตารางที่ 3.4-4 ผลการตรวจวัดความสั่นสะเทือน

อันดับ	ตำแหน่งการตรวจวัด	วันที่เก็บตัวอย่าง	เวลา	ผลการตรวจวัด			มาตรฐาน PPV (mm/s)		
				แนวแกน	ความถี่ (เฮิรตซ์)	ความเร็วอนุภาคสูงสุด (มม./วินาที)	ประเภท 1	ประเภท 2	ประเภท 3
1.	ชุมชนซอยราษฎร์ร่วมเจริญ (VILLA SATHORN CONDOMINIUM)	31/03-01/04/66	20.43 (31/03/66)	Transverse	4.4	0.126	20	5	3
				Vertical	3.9	0.883	20	5	3
				Longitudinal	3.8	0.126	20	5	3
		01-02/04/66	23.33 (01/04/66)	Transverse	>100	0.418	50	20	10
				Vertical	73	0.804	44.6	17.3	8.92
				Longitudinal	>100	0.473	50	20	10
		02-03/04/66	23.34 (02/04/66)	Transverse	6.3	0.158	20	5	3
				Vertical	3.6	1.06	20	5	3
				Longitudinal	5.8	0.284	20	5	3
		03-04/04/66	22.40 (03/04/66)	Transverse	5.3	0.142	20	5	3
				Vertical	4.6	0.977	20	5	3
				Longitudinal	5.5	0.252	20	5	3
		04-05/04/66	23.26 (04/04/66)	Transverse	5.0	0.173	20	5	3
				Vertical	4.7	1.01	20	5	3
				Longitudinal	5.6	0.205	20	5	3

มาตรฐาน : ประกาศคณะกรรมการสิ่งแวดล้อมแห่งชาติ เรื่องกำหนดมาตรฐานความสั่นสะเทือน เพื่อป้องกันผลกระทบต่ออาคาร ฉบับที่ 37 (พ.ศ. 2553) (2010)

หมายเหตุ : ชื่อบริษัทผู้ตรวจวัด : บริษัท เทคนิคสิ่งแวดล้อมไทย จำกัด

ตารางที่ 3.4-4 (ต่อ) ผลการตรวจวัดความสั่นสะเทือน

อันดับ	ตำแหน่งการตรวจวัด	วันที่เก็บตัวอย่าง	เวลา	ผลการตรวจวัด			มาตรฐาน PPV (mm/s)		
				แนวแกน	ความถี่ (เฮิรตซ์)	ความเร็วอนุภาคสูงสุด (มม./วินาที)	ประเภท 1	ประเภท 2	ประเภท 3
2.	วัดสุวรรณ (โรงเรียนวัดสุวรรณ)	31/03-01/04/66	10.59 (31/03/66)	Transverse	8.0	0.134	20	5	3
				Vertical	5.2	1.02	20	5	3
				Longitudinal	5.6	0.142	20	5	3
		01-02/04/66	13.20 (01/04/66)	Transverse	7.8	0.118	20	5	3
				Vertical	4.2	1.01	20	5	3
				Longitudinal	6.2	0.181	20	5	3
		02-03/04/66	20.19 (02/04/66)	Transverse	6.2	0.0946	20	5	3
				Vertical	4.7	1.05	20	5	3
				Longitudinal	5.0	0.11	20	5	3
		03-04/04/66	13.28 (03/04/66)	Transverse	6.1	0.102	20	5	3
				Vertical	4.2	1.03	20	5	3
				Longitudinal	4.3	0.118	20	5	3
		04-05/04/66	08.50 (05/04/66)	Transverse	6.2	0.0788	20	5	3
				Vertical	4.5	1.01	20	5	3
				Longitudinal	4.0	0.118	20	5	3
3.	โรงพยาบาลตากสิน (สำนักงานเขตคลองสาน)	31/03-01/04/66	10.26 (01/04/66)	Transverse	>100	1.51	50	20	10
				Vertical	51	2.33	40.2	15.1	8.04
				Longitudinal	57	3.67	41.4	15.7	8.28
		01-02/04/66	10.30 (02/04/66)	Transverse	34	5.28	32	11	6
				Vertical	73	4.17	44.6	17.3	8.92
				Longitudinal	73	3.76	44.6	17.3	8.92
		02-03/04/66	10.44 (03/04/66)	Transverse	57	3.83	41.4	15.7	8.28
				Vertical	57	4.19	41.4	15.7	8.28
				Longitudinal	57	4.16	41.4	15.7	8.28
		03-04/04/66	05.35 (04/04/66)	Transverse	57	0.78	41.4	15.7	8.28
				Vertical	64	0.638	42.8	16.4	8.56
				Longitudinal	64	0.607	42.8	16.4	8.56
		04-05/04/66	11.18 (05/04/66)	Transverse	37	0.78	33.5	11.75	6.375
				Vertical	51	1.02	40.2	15.1	8.04
				Longitudinal	85	1.31	47	18.5	9.4

มาตรฐาน : ประกาศคณะกรรมการสิ่งแวดล้อมแห่งชาติ เรื่องกำหนดมาตรฐานความสั่นสะเทือน เพื่อป้องกันผลกระทบต่ออาคาร ฉบับที่ 37
(พ.ศ. 2553) (2010)

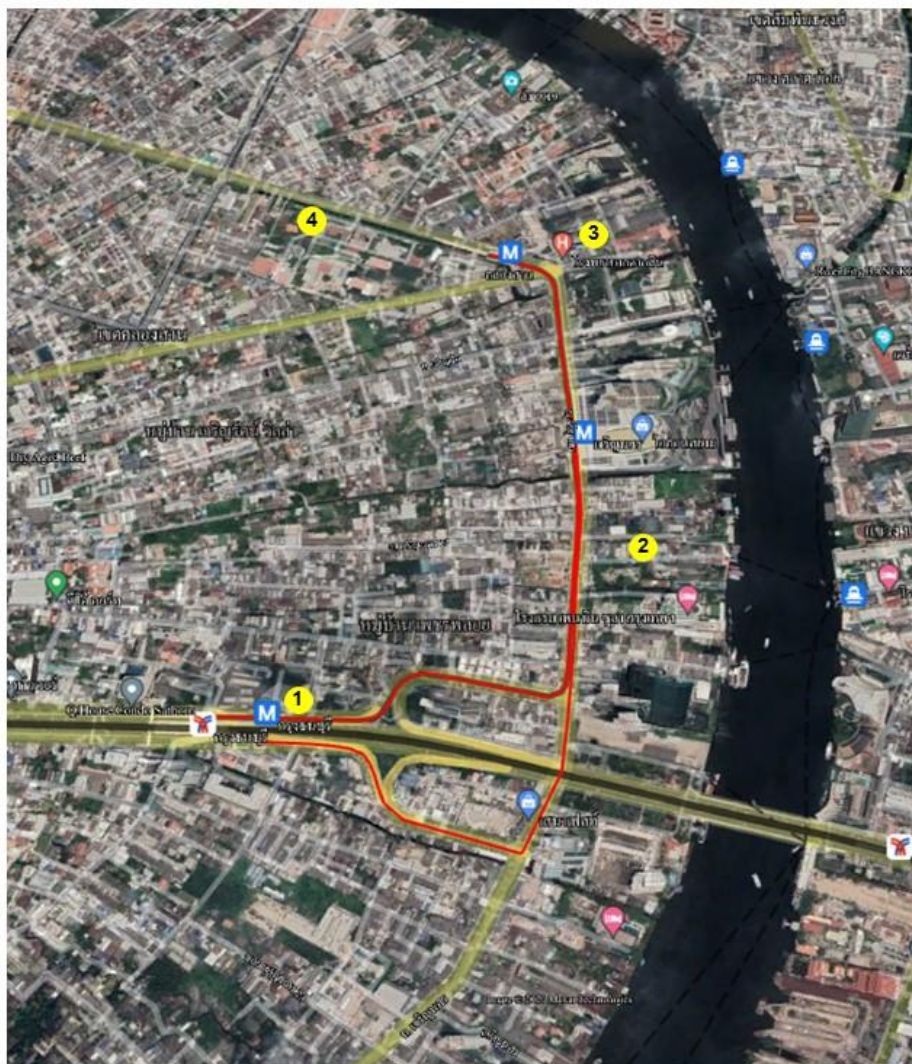
หมายเหตุ : ชื่อบริษัทผู้ตรวจวัด : บริษัท เทคนิคสิ่งแวดล้อมไทย จำกัด

ตารางที่ 3.4-4 (ต่อ) ผลการตรวจวัดความสั่นสะเทือน

อันดับ	ตำแหน่งการตรวจวัด	วันที่เก็บตัวอย่าง	เวลา	ผลการตรวจวัด			มาตรฐาน PPV (mm/s)		
				แนวแกน	ความถี่ (เฮิรตซ์)	ความเร็วอนุภาคสูงสุด (มม./วินาที)	ประเภท 1	ประเภท 2	ประเภท 3
4.	โรงพยาบาลสมเด็จพระเจ้าพี่นางเธอฯ (สถาบันจิตเวชศาสตร์สมเด็จพระเจ้าพี่นางเธอฯ)	31/03-01/04/66	09.10 (01/04/66)	Transverse	5	0.26	20	5	3
				Vertical	6.7	0.82	20	5	3
				Longitudinal	5.4	0.41	20	5	3
		01-02/04/66	18.05 (01/04/66)	Transverse	8.4	0.307	20	5	3
				Vertical	6.2	1.06	20	5	3
				Longitudinal	4.5	0.323	20	5	3
		02-03/04/66	10.16 (03/04/66)	Transverse	>100	0.899	50	20	10
				Vertical	>100	0.583	50	20	10
				Longitudinal	>100	0.717	50	20	10
		03-04/04/66	11.17 (04/04/66)	Transverse	>100	1.49	50	20	10
				Vertical	85	0.528	47	18.5	9.4
				Longitudinal	>100	1.4	50	20	10
		04-05/04/66	14.37 (05/04/66)	Transverse	>100	0.654	50	20	10
				Vertical	>100	0.252	50	20	10
				Longitudinal	>100	0.686	50	20	10

มาตรฐาน : ประกาศคณะกรรมการสิ่งแวดล้อมแห่งชาติ เรื่องกำหนดมาตรฐานความสั่นสะเทือน เพื่อป้องกันผลกระทบต่ออาคาร ฉบับที่ 37 (พ.ศ. 2553) (2010)

หมายเหตุ : ชื่อบริษัทผู้ตรวจวัด : บริษัท เทคนิคสิ่งแวดล้อมไทย จำกัด



ตำแหน่งตรวจวัดความสั่นสะเทือน

- 1 ชุมชนซอยราษฎร์ร่วมเจริญ (Villa Sathorn Condominium)
- 2 วัดสุพรรณ (โรงเรียนวัดสุพรรณ)
- 3 โรงพยาบาลตากสิน (สำนักงานเขตคลองสาน)
- 4 โรงพยาบาลสมเด็จพระเจ้าพี่นางเธอ (สถาบันจิตเวชศาสตร์สมเด็จพระเจ้าพี่นางเธอ)

รูปที่ 3.4-8 ตำแหน่งตรวจวัดความสั่นสะเทือน

รายงานผลการปฏิบัติตามมาตรการป้องกันและแก้ไขผลกระทบสิ่งแวดล้อมและมาตรการติดตามตรวจสอบผลกระทบสิ่งแวดล้อม
โครงการระบบขนส่งมวลชนขนาดรองสายสีทอง (สถานีรถไฟฟ้ากรุงธนบุรี-สำนักงานเขตคลองสาน-ประชาธิปไตย) ระยะที่ 1
สำนักงานการจราจรและขนส่ง กรุงเทพมหานคร
เดือนมกราคม-มิถุนายน 2566

	
<p>ชุมชนซอยราษฎร์ร่วมเจริญ (Villa Sathorn Condominium)</p>	<p>วัดสุวรรณ (โรงเรียนวัดสุวรรณ)</p>
	
<p>โรงพยาบาลตากสิน (สำนักงานเขตคลองสาน)</p>	<p>โรงพยาบาลสมเด็จพระเจ้าพระยา (สถาบันจิตเวชศาสตร์สมเด็จพระเจ้าพระยา)</p>
<p>รูปที่ 3.4-9 การตรวจวัดความสั่นสะเทือน</p>	